

# INCLUSIONES<sup>1</sup> FUNERARIAS Y DIMENSIONES SOCIALES DEL COMPORTAMIENTO MORTUORIO EN EL MÉDANO PETROQUÍMICA, DEPARTAMENTO PUELÉN, PROVINCIA DE LA PAMPA

*Oswaldo J. Mendonça\**, *Ana M. Aguerre\*\**, *María A. Bordach\*\*\**, *Matías G. Ammann\*\*\**,  
*Mario A. Arrieta\**, *María C. Croatto\*\*\** y *Lía M. Pera\*\*\*\**

\* CONICET, Laboratorio de Bioarqueología, Facultad de Ciencias EFQ y Naturales. UNRC.

Río Cuarto, Córdoba, Argentina. E-mail: omendonca@exa.unrc.edu.ar

\*\* CONICET, Instituto de Arqueología, Facultad de Filosofía y Letras. UBA. Ciudad Autónoma de Buenos Aires, Argentina.

\*\*\* Laboratorio de Bioarqueología, Facultad de Ciencias EFQ y Naturales. UNRC. Río Cuarto, Córdoba, Argentina.

\*\*\*\* Departamento de Investigaciones Culturales. Santa Rosa, La Pampa, Argentina.

## Resumen

El Médano Petroquímica, localizado sobre la margen pampeana del río Colorado, ha sido utilizado como espacio para prácticas funerarias por parte de grupos cazadores recolectores holocénicos tardíos. La excavación de rasgos funerarios permitió establecer la existencia de patrones mortuorios que contemplaban la preparación de múltiples individuos desarticulados e incluidos en una fosa común. Los elementos óseos están dispuestos en paquetes sucesivamente agregados. Las características anatómicas indican talla alta, morfología robusta, y presencia de deformación craneana de tipo Tabular Erecto, en su forma plano-lámbdica. Hay huellas producidas por impacto de puntas de proyectil confeccionadas sobre sílices, estando muchas de ellas incrustadas en hueso. En general son apedunculadas, de limbo triangular alargado, bordes aserrados y base cóncava escotada. El hallazgo de nuevos tipos de inhumación, como individuos completamente articulados, las eventuales naturalezas y procedencias de las puntas de proyectil y otros hallazgos son evaluados a la luz de posibles comportamientos y significados poblacionales ante el fenómeno de la muerte.

**Palabras clave:** bioarqueología – cazadores recolectores – comportamiento funerario – indicadores de violencia.

## Abstract

The Médano Petroquímica site, located at the La Pampa provincial margin of the Colorado river, has been used by hunter-gatherers as a place for funerary practices. Excavations made possible to recognize a variety of mortuary patterns that include multiple disarticulated individuals buried in common pits. Bones were found arranged in the form of packages successively stored in such pits. Anatomical characteristics correspond to tall, robust individuals, with Tabular Erecta (Flat Head) cranial type of deformation. Projectile points made out of silex were found inserted in bones; and bone scars left by arrow points were observed. The projectile points are triangular in shape, with no stem, have serrated edges, and low-cut hollow base. The finding of new burial types such as a completely articulated individual, the provenience of the silex materials used in arrow points as well as other findings from the burials is evaluated on the basis of possible behaviors and meanings when these groups faced the phenomenon of the death.

**Key words:** bioarchaeology – hunter-gatherers – mortuary behavior – violence markers.

*Mamiil Mapu: pasado y presente desde la arqueología pampeana,*

editado por M. Berón, L. Luna, M. Bonomo, C. Montalvo, C. Aranda y M. Carrera Aizpitarte:  
215-222. Editorial Libros del Espinillo (Ayacucho, Pcia. de Buenos Aires). ISBN 1666-2105.

## Introducción

En el año 2007 se presentó en el XVI Congreso Nacional de Arqueología Argentina (CNAA) (San Salvador de Jujuy) una serie de resultados preliminares<sup>2</sup> relacionados con el hallazgo y la excavación de restos óseos humanos en dos sitios del SO pampeano (departamento Puelén), en proximidades del curso del río Colorado (Figura 1). Se trata de los sitios denominados:

1.- “Puesto Hernández” (PH) ( $38^{\circ}13'55''S$  y  $67^{\circ}19'49''O$ ) en la margen norte del Lago Casa de Piedra.

2.- “Médano Petroquímica” (MP) ( $37^{\circ}55,710'S$  y  $67^{\circ}48,475'O$ ) en Colonia Chica, a aproximadamente 30 km al sudoeste del Municipio de Colonia 25 de Mayo.

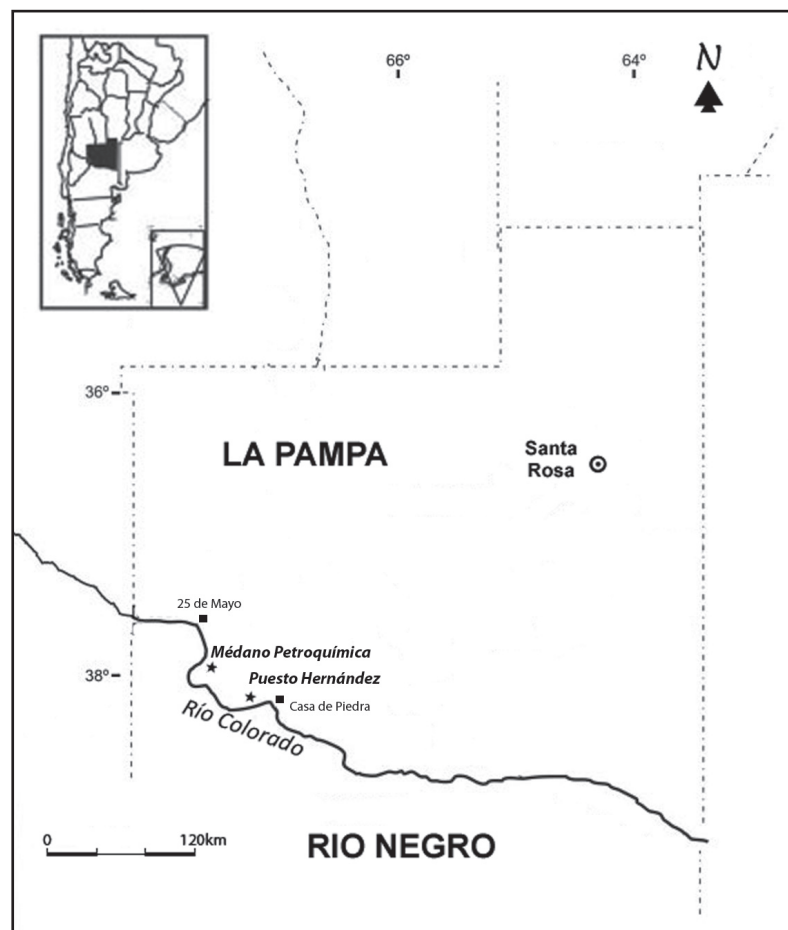
En este trabajo, de naturaleza introductoria y abreviada respecto de otro de mayores dimensiones que será objeto de una próxima publicación, presentamos en primer lugar, una síntesis de lo actuado hasta el momento en ambos sitios mencionados. En segundo lugar, damos cuenta particular de los hallazgos producidos durante las excavaciones de los años 2006 y 2007 (tres campañas) en el denominado Médano Petroquímica.

## Síntesis de lo actuado

Conforme a lo presentado en oportunidad de celebrarse el XVI CNAA<sup>2</sup>, los hallazgos realizados en ambos sitios presentan similitudes y diferencias. Las mismas pueden sintetizarse como sigue:

### Similitudes

En ambos casos se trata de enterratorios de múltiples individuos acomodados en fosa. La disposición inhumatoria comprende, en primer lugar, la desarticulación y, en segundo, el arreglo de las piezas anatómicas en forma compacta, lo cual sugiere fuertemente la confección de paquetes o envoltorios. Para lograr este compactado se debe haber recurrido al empleo de algún tipo de material seguramente perecedero (cuerdas vegetales, cueros, o tientos). En cuanto a la constitución física, todos los individuos son de talla mediana a alta, y presentan una morfología robusta, con inserciones musculares marcadas. La deformación del cráneo responde a la práctica Tabular Erecta, forma plano-lámbdica. La dentición presenta un notable desgaste oclusal plano. Los valores isotópicos<sup>3</sup> ( $\delta C^{13}$  y  $\delta N^{15}$ ) presentan una similitud general, aunque se observan algunas variaciones (Tabla 1). En ambos sitios los individuos presentan patologías funcionales, principalmente concentradas a nivel de las articulaciones de miembros



**Figura 1.** Localización de las áreas donde se encuentran los sitios considerados (Casa de Piedra: Puesto Hernández y 25 de Mayo: Médano Petroquímica).

y columna. En general, los procesos tafonómicos son similares en ambos sitios, predominando la acción del crecimiento radicular y la humedad matricial. A pesar de estos factores post-depósito, las piezas anatómicas conservan un buen grado de integridad general. En ambos sitios se hallaron rastros de pigmento rojo en los distintos elementos anatómicos, particularmente en los huesos de la bóveda craneana. Desde el punto de vista de la localización y escenario visual, ambos sitios se caracterizan por poseer un claro dominio paisajístico. Su elección y la recurrencia en la modalidad de los hallazgos sugieren fuertemente la idea de que se trataría de lugares particularmente elegidos por su potencia y gran valor simbólico y ritual.

#### Diferencias

En general, y si bien esto podría potencialmente obedecer a un sesgo en las condiciones de hallazgo ya que los materiales de Puesto Hernández han sufrido el impacto erosivo del levantamiento artificial de las aguas del dique Casa de Piedra, aparentemente se daría una mayor densidad de hallazgos en el Médano Petroquímica. Esta circunstancia sugiere la existencia de una suerte de memoria colectiva que ha llevado a estos pobladores de la prehistoria pampeana a concretar una utilización y reutilización del sitio como espacio funerario de reconocida importancia. Una diferencia importante entre ambos sitios estaría dada por la presencia de indicadores de violencia en Médano Petroquímica, no siendo hasta el momento observable esta situación en Puesto Hernández. Los fechados por AMS ubican a los ma-

teriales de Puesto Hernández alrededor de  $896 \pm 58$  AP AMS, mientras que los de Médano Petroquímica se sitúan en  $393 \pm 41$  AP AMS (Tabla 1). En el caso de Médano Petroquímica, la cantidad y variedad de disposiciones funerarias permiten considerar, por lo menos con una finalidad exploratoria, la posibilidad de que en este sitio de entierro colectivo habría habido una especial connotación ritual y simbólica. Se trataría de un lugar cuya potencia era colectivamente reconocida y venerada. Habría habido una particular relación entre los aborígenes vivos y sus muertos, lo cual sugiere la posible existencia de profundas raigambres cosmológicas, vinculadas con continuidad poblacional, integración e identidad étnica (Charles y Buikstra 1983; Dulanto 2002; Hodder 1982; Morris 1991; Parker Pearson 1993, entre otros).

#### El Médano Petroquímica

En el mes de setiembre de 2006 y como consecuencia de los trabajos de desmonte y nivelación realizados por la Empresa Petroquímica Comodoro Rivadavia en un extenso predio de su propiedad, se impactó con maquinaria pesada un médano edafizado que posteriormente designaríamos con el nombre de Médano Petroquímica. El extenso predio donde se encuentra el Médano Petroquímica está ubicado cerca de Colonia Chica, al sudoeste del Municipio de Colonia 25 de Mayo. Como consecuencia de los intentos de remoción definitiva de la estructura medanosa, al comenzar a quitarle la cobertura vegetal

MUESTRA	SITIO	ELEMENTO	C14 cal AP AMS	cal AD $2\sigma$	ISÓTOPOS ESTABLES
AA71847	“Puesto Hernández 1” PH 5.1.1	Costilla	$896 \pm 58$	1040 – 1280	$\delta C13 = -18.8\text{‰}$ $\delta N15 = 10,0 \text{‰}$
AA71848	“Puesto Hernández 2” PH 5.1.2	Costilla	$823 \pm 41$	1180 – 1290	$\delta C13 = -18.8/18.4\text{‰}$ $\delta N15 = 10,1 \text{‰}$
AA74041	“Médano Petroquímica” Mdno Pqca 5.1.1	Costilla	$393 \pm 41$	1450-1630	$\delta C13 = -17.7\text{‰}$ $\delta N15 = 11,9 \text{‰}$
AA74042	“Médano Petroquímica” Mdno Pqca 5.1.2	Costilla	$378 \pm 41$	1450-1640	$\delta C13 = -18.3 \text{‰}$ $\delta N15 = 12,2 \text{‰}$

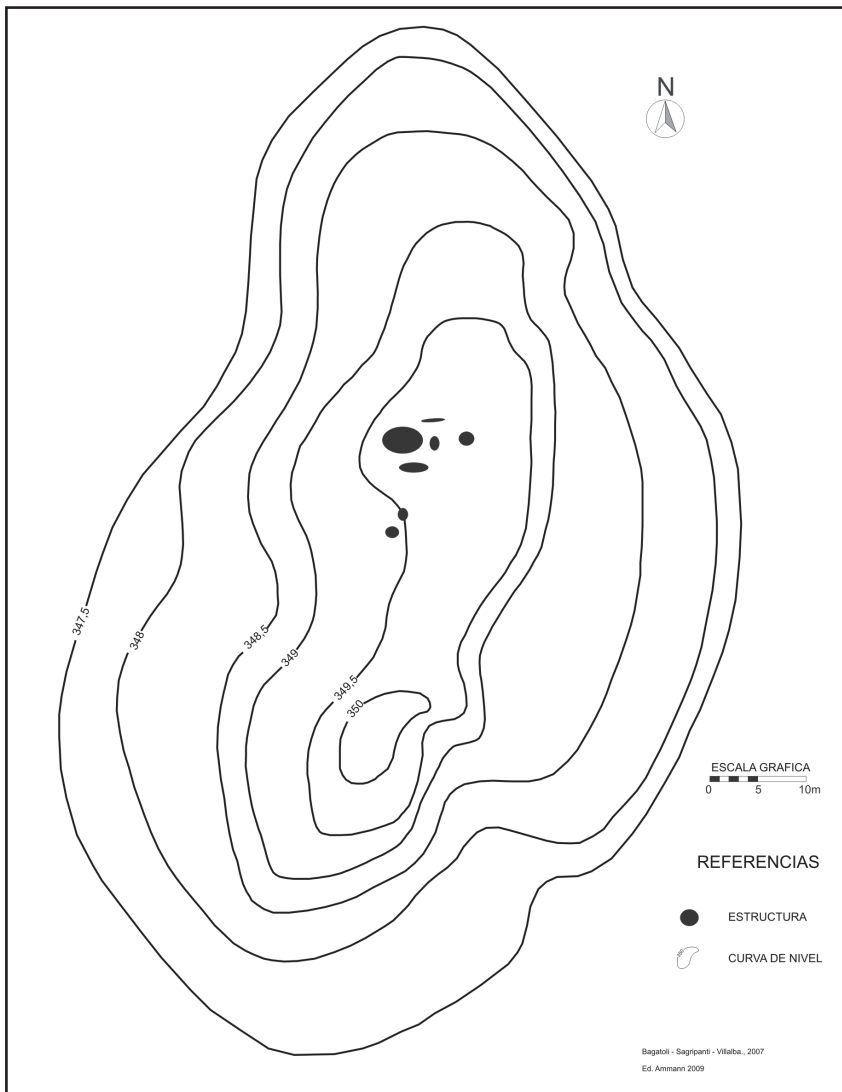
**Tabla 1.** Dataciones radiocarbónicas y valores de isotópicos de los sitios mencionados (Puesto Hernández y Médano Petroquímica).

que hasta entonces la había mantenido fijada y estable, quedaron expuestos los restos óseos humanos de al menos dos individuos. Como consecuencia de estos hallazgos, representantes de la Firma Propietaria avisaron inmediatamente a la Policía, Intendencia y Subsecretaría de Cultura en Santa Rosa. Autoridades de esta última se apersonaron en el lugar y realizaron una evaluación del impacto producido y de la magnitud e importancia potencial del sitio arqueológico accidentalmente expuesto. Se decidió entonces convocar a nuestro equipo de investigaciones.<sup>4</sup> El médano de donde se extrajeron los restos, sobresale aproximadamente unos 3 m sobre el nivel del terreno, que se encuentra a unos 261 msnm y a unos 2 km de la costa este del río Colorado.

## Verificación del estado del sitio, tareas realizadas y resultados obtenidos

### Condiciones meteorológicas

Los fuertes vientos que predominan en el lugar produjeron la voladura de la matriz arenosa, despojada de cubierta vegetal. Esta circunstancia determinó la remoción, transporte y re-depósito de importante cantidad de masa medanosa y la consecuente migración de la geoforma hacia el N-NO. Esta situación también originó la exposición de la parte superior de varios enterratorios, lo que motivó la calcinación y el resquebrajamiento (radiación solar, meteorismo térmico, erosión eólica) de los restos óseos así expuestos, entre los que se encuentran tanto adultos como inmaduros.



**Figura 2.** Plano del Médano Petroquímica señalando la localización de los hallazgos.

**Relevamiento y Planimetría:** El relevamiento de la totalidad del médano y la localización precisa de los rasgos hasta ahora detectados, fue realizado mediante el empleo de una Estación total Elta A53 (Zeiss). Los datos obtenidos posibilitaron la generación de planos, plantas y perfiles bi y tridimensionales, para lo cual se empleó software específico (Figura 2).

### Técnica de Pedestal

Se recurrió a su excavación en planta o *basing*, en concurrente combinación con trinchera de perfil (*profile trenching*). El tratamiento de cuatro de los múltiples rasgos detectados en el Médano Petroquímica permitió establecer que la mayoría de ellos responde a la morfología de enterrios desarticulados, colectivos, en fosa, a saber:

a.- Rasgos H4 y H5, dado su notable volumen, los trabajos insumieron varios días de labor efectiva. Paralelamente se iniciaron las excavaciones de los otros rasgos:

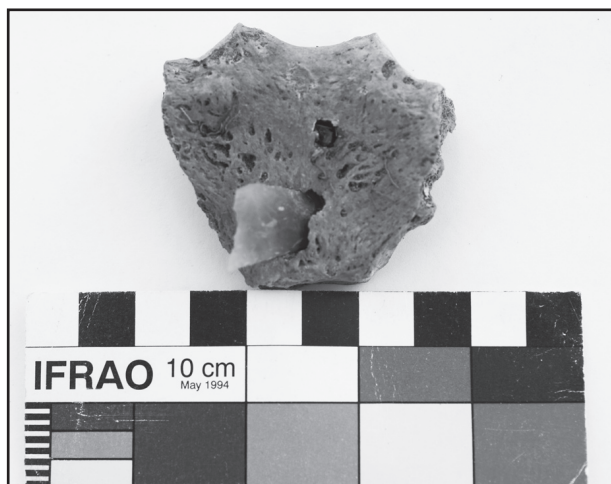


Figura 3. Manubrio impactado.

b.- H6, H7, y EA-1. El H4 resultó ser un rasgo compuesto por dos fosas conjugadas. El H5 resultó ser un rasgo de impactantes dimensiones (2,50 x 2,20 m). Se lo circunscribió y protegió rodeándolo con una malla plástica, a fin de garantizar la no migración lateral de las piezas durante la operación de liberación de la matriz. *A prima facie*, se observó que el número de individuos representados es considerable, estimándose el medio centenar. En nuestra opinión, esta concentración de individuos inhumados excedería, dentro de un período razonable de tiempo, el número de muertes a generarse a partir de una sola banda cazadora recolectora de dimensiones promedio (entre 20 y 40 individuos). Esta circunstancia cuantitativa sugiere en cambio, la existencia de una práctica compleja y elaborada dada por la generación de entierros rituales, quizá como resultado de procesos de fusión-fisión dentro y entre bandas emparentadas, que convergían en el Médano Petroquímica con periodicidad y recurrencia de carácter cíclico. A juzgar por nuestras primeras observaciones de campo y laboratorio, en el conjunto óseo recuperado se encontrarían todas las edades representadas. En general los huesos largos se hallan colocados juntos, las costillas en conjuntos, formando haces o completamente entremezcladas. Hay claros indicios de migración vertical post depósito, especialmente de huesos de pequeño tamaño. Se hallaron puntas de proyectil confeccionadas en sílices diversos. Una de

ellas es apedunculada, grande, de limbo triangular alargado y base cóncava escotada. Fue hallada con el ápice quebrado, apoyando sobre la tabla interna de un parietal derecho. Se hallaron otras tres puntas de tamaño pequeño, triangulares, apedunculadas, de limbo triangular, bordes aserrados y base cóncava, escotada. Una de ellas fue hallada impactando el cuerpo de una vértebra dorsal. Ha sido confeccionada a partir de una roca sílicea de color marrón. Otra punta estaba incrustada en el paladar óseo de un individuo, cerca de la región alveolar. La tercera punta impactó la cara dorsal del manubrio de un esternón (Figura 3).

#### *Proceso de excavación*

Para llevar adelante el proceso de excavación, se recurrió asimismo al empleo de la técnica de aspersión e hidro remoción matricial (Mendonça *et al.* 1991; Mendonça y Aguerre 2009). La consistencia arenosa de la matriz, las condiciones de humedad-sequedad (fuertes vientos muy secos y calientes soplando en forma incesante en el lugar y produciendo fuerte erosión eólica y resquebrajamiento de los elementos óseos), hicieron que, en un balance de inversión de tiempo y energía, el equilibrio obtenido con la técnica empleada resultara en la mejor opción. Los resultados permitieron verificar la recuperación de piezas limpias, intactas, a la vez que se obtuvo un adecuado registro fotográfico (cámara digital Sony Alfa 100) razonablemente equivalente al registro convencional en planta (numeración de las piezas, orientación, posicionamiento, relación, etc.). Estas operaciones fueron asimismo complementadas con el llenado de planillas de observación y registro del Laboratorio de Bioarqueología de la UNRC y la identificación, etiquetado y embolsado, a fin de asegurar la procedencia e identificación de las piezas recuperadas.

Rasgo H6: Su excavación permitió reconocer la existencia de tres subestructuras, a las cuales se denominó: a) H6-1 (eje E-O de 1,03 m; eje N-S de 0,69 m; circunferencia de 2,80 m); b) H6-2 (eje N-S de 0,55 m; eje E-O de 0,47 m; altura del rasgo de 0,33 m, aproximadamente); c) H6-3 (eje E-O de 1,88 m; eje N-S de 1,16 m; circunferencia de 4,79 m). Posteriormente, se estableció que H6-1 y H6-2 correspondían a una misma unidad inhumatoria. No

así el H6-3, que permaneció espacialmente segregada y por lo tanto se la considerará en forma separada.

Rasgo EA-1: Se trata de un entierro directo, en fosa, en perfecta relación articular. Se lo denominó Esqueleto Articulado 1 (EA-1). Eje E-O de 1,09 m; eje N-S de 0,50 m; circunferencia de 2,90 m. Posición genuflexa con decúbito lateral derecho. El rostro orientado hacia el norte.

Rasgos H6-3, H7 y H8: Si bien se recuperaron restos dispersados en superficie y ya afectados por la exposición a los agentes meteóricos, por razones de tiempo estos rasgos no pudieron excavar en su totalidad. Fueron cubiertos y protegidos, a la espera de una nueva campaña.

#### Cierre

Tal como fuera originalmente programado, la finalización del período de excavaciones culminó con el nivelado, la cobertura, y protección del sitio. Para ello se procedió a nivelar y cubrir el lugar de los hallazgos con sedimentos traídos de la zona de depósito de masa arenosa removida por acción eólica. Una vez alcanzada una buena nivelación y un adecuado espesor de la superficie a proteger, se procedió a su cobertura y afirmado mediante el empleo de una malla de “media sombra” de máxima densidad, cuyo fijado fue realizado mediante el empleo de horquillas (en forma de “∩”) de hierro de 8 mm de espesor (Mendonça y Aguerre 2009; Aguerre y Mendonça 2008). Este procedimiento ha sido y continúa siendo objeto de monitoreos periódicos realizados por uno de nosotros (LMP), quien ha podido verificar reiteradamente su efectividad tanto en cuanto al cese de la voladura de la arena como al reinicio de la generación natural de especies vegetales fijadoras (Mendonça y Aguerre 2009).

### Discusión e interpretación prospectiva de los resultados de la excavación

Rasgos H5 y H6: Presentan una modalidad constructiva y de disposición similar a la consignada para el rasgo 4 (H4). La disposición de los huesos consiste mayoritariamente en una relación de completa desarticulación y sugiere la existencia de una

práctica de inhumación caracterizada por el entierro en un único evento, de un conjunto de individuos con deceso no necesariamente simultáneo, pero sí relativamente acotado a un cierto lapso (Figura 4). El hallazgo de algunos sectores anatómicos en relación articular (*i.e.* columna vertebral) estaría señalando tiempos de descomposición diferentes, y/o que en estos casos específicos, en el proceso final de inhumación no se trataban los segmentos corporales por igual, favoreciendo entonces el desposte de cráneos y miembros apendiculares.



**Figura 4.** Rasgo H-5. Vista general del rasgo y sus dimensiones.

Esqueleto Articulado 1 (EA-1): consideramos este hallazgo de especial importancia interpretativa para la comprensión del complejo espectro de dimensiones funerarias que habrían tenido lugar en el Médano Petroquímica. Este entierro directo redimensiona el alcance y cuestiona las limitaciones de consideraciones interpretativas anteriores<sup>5</sup>: Sugiere la inclusión de individuos flexionados y en decúbito lateral, en la forma de entierros directos<sup>5</sup>, primarios. Se trataría de personas que, habiendo fallecido en circunstancias de proximidad espacial respecto del Médano Petroquímica, serían inhumadas individualmente en una fosa, tarea quizás realizada en forma relativamente expedita y directa. Pasado un cierto tiempo, cíclicamente establecido, el grupo (o los grupos) se reuniría/n para realizar la ceremonia de inhumación colectiva tal como la observamos en los otros rasgos excavados. Allí, los individuos inicialmente enterrados en forma directa y primaria, eran desenterrados, sus huesos desarticulados, cuidadosamente tratados,

incluidos en envoltorios (*i.e.* cueros, tientos, fibras vegetales, etc.) y finalmente depositados en fosas o cámaras comunes, de mayor tamaño, conformando una dimensión inhumatoria caracterizada por el entierro final indirecto<sup>6</sup> y secundario de los individuos. Asimismo, este hallazgo permite explicar la presencia de segmentos de columna vertebral en perfecta relación articular, ya que se trataría de individuos que habrían sido ingresados aún en estado de incompleta descomposición. Esta circunstancia remite a la existencia de diferencias temporales entre algunas inhumaciones primarias y sus subsecuentes secundarias. También permitiría dar cuenta de la relativa mayor ausencia de ciertas piezas anatómicas, (*i.e.* huesos pequeños), en el momento del re entierro. Sugiere asimismo la existencia de una pauta cultural que priorizaría la reunión de restos de difuntos en fosas (espacios) comunes, señalando a los deudos la necesidad/obligación de converger, fusionar, amalgamar en una misma estructura espacialmente discreta, bien demarcada, a todos aquellos miembros integrantes reconocidos como propios y cuyas muertes hubieren acaecido dentro de los límites de un determinado período o ciclo cuya duración y/o ocurrencia estarían social y culturalmente pautados.

**Cuentas:** durante las excavaciones se halló un número importante de cuentas de collar confeccionadas sobre valva de molusco. Esta circunstancia podría interpretarse como resultado de una posible ceremonia de tirado o dispersión de manojos de cuentas realizada póstumamente sobre los inhumados. No puede sin embargo descartarse una causal de origen postdeposito (*i.e.* migración vertical).

**Metal:** se registró la presencia de abundantes manchas de coloración verdosa intensa, posiblemente óxido de cobre, y también se hallaron numerosos pequeños fragmentos de cobre. Uno de estos fragmentos, quizás se trate de un adorno, posiblemente transfectivo, fue encontrado sobre el cuello de un inmaduro. Esta circunstancia sugiere la posible existencia de circulación de bienes a distancia, quizás como producto de intercambio y/o apropiación (*cf.* Berón 1994, 1998; Berón y Curtoni 1998).

**Puntas de proyectil:** fueron encontradas principalmente en posición torácica y cefálica. Señalan

la ocurrencia de enfrentamientos armados asociados con violencia y/o tensión social. Se trata de puntas de proyectil de limbo triangular, apedunculadas, con base cóncava escotada pronunciada, confeccionadas en materiales silíceos. Estas circunstancias tanto de índole tecnológica como de la naturaleza de la materia prima utilizada generan interrogantes sobre la índole de la pertenencia étnica de agresores y agredidos, y sobre la dinámica y movilidad de estos grupos humanos en relación a la ocupación y defensa territorial y de recursos considerados limitados.

**Relaciones:** las condiciones estructurales y morfológicas que caracterizan a los esqueletos del Médano Petroquímica y de Puesto Hernández y la cuestión de violencia fehacientemente registrada en varios individuos, sugieren situaciones vinculadas con una eventual apropiación y defensa de estos territorios por parte de contingentes quizás de posible procedencia patagónica (*cf.* Barrientos 1997, 2001; Barrientos y Pérez 2002, 2004, 2005; Berón y Bosio 2008; Pérez 2002, 2003, 2006). Debemos señalar no obstante, que esta es una posibilidad basada en observaciones preliminares y por lo tanto quedaría sujeta a verificación, principalmente cuando se cuente con mayor información, tanto aquella procedente de los estudios de restos óseos realizados en gabinete, como de aquella obtenida en el tratamiento y compulsa bibliográficos de la arqueología y la etnohistoria regionales (La Pampa, Río Negro, sur de Mendoza, norte de Neuquén y Pampa Bonaerense).

Finalmente, se hace necesario mencionar que los hallazgos realizados por nosotros señalan notables similitudes y/o vinculaciones tanto cronológicas como fenomenológicas con la información proporcionada en la bibliografía especializada para otros sitios de la región pampeana (Barrientos 1997, 2001; Barrientos *et al.* 1996, 1999; Barrientos y Leipus 1999; Madrid y Barrientos 2000; Figuerero Torres y Martínez 1991; Martínez y Figuerero Torres 2000; Berón *et al.* 2002, Martínez *et al.* 2006, entre otros). Una discusión y análisis crítico y comparativo detenidos de la información consignada en estas publicaciones será considerada y evaluada detenidamente en un trabajo de mayor extensión que el que ahora nos ocupa.

## Conclusiones

El hallazgo y subsecuente excavación de dos nuevos sitios de inhumación colectiva en proximidades del curso medio del río Colorado, sobre la margen pampeana del mismo, ha proporcionado importante información para contribuir al conocimiento de la prehistoria de la región. Este trabajo constituye breve comunicación inicial y sus resultados pueden resumirse como sigue:

- Sobre la margen derecha del curso medio del río Colorado se han detectado dos sitios que constituyen áreas de entierro colectivo. Ambos sitios están en relación directa con el curso principal de agua, indicando la importancia de esta fuente de agua para el desarrollo de recursos y de las actividades propias de los distintos grupos humanos que habitaron en la región.
- Existen similitudes pero también diferencias entre ambos sitios. Entre estas últimas está la cronología. En un caso, el más antiguo, esta circunstancia está asociada con una posición topológica alta (antigua barranca). En el otro, se trata del empleo de una estructura medanosa edafizada. La información cuantitativa de los hallazgos para ambos sitios sugiere una mayor concentración en términos demográficos para el caso del Médano Petroquímica (más reciente), respecto de Puesto Hernández (más antiguo).
- Para ambos sitios se cuenta con información asociada a los fechados radiocarbónicos, sobre valores isotópicos de C<sup>13</sup> y N<sup>15</sup>. La discusión y el significado de esta información será objeto de tratamiento detenido en una nueva comunicación.
- Los indicadores de violencia, y los aspectos tecnológicos y materiales de las puntas de proyectil encontradas impactando los cuerpos de los individuos inhumados, remiten a la consideración de enfrentamientos armados entre grupos de filiaciones étnicas ya disímiles, ya enfrentadas, y su lucha por el acceso a los recursos y a la defensa de territorios considerados como propios y/o objeto de disputa.
- A juzgar por la evidencia hasta ahora recuperada,

el comportamiento funerario pareciera evidenciar la existencia de un tratamiento mortuario de características complejas, que constaría de una fase inicial de entierros directos y primarios, seguida por una fase secundaria, posiblemente de carácter cíclico. En esta segunda fase del tratamiento mortuario, no se descarta la probabilidad de que haya habido transporte efectivo de individuos fallecidos en lugares distantes, ni su tratamiento de desarticulación progresiva como consecuencia de procesos de descomposición durante el traslado de los cuerpos hasta su destino final. Ambas eventuales circunstancias interpretativas no son excluyentes y ponen en evidencia una interesante convergencia de comportamientos colectivos, caracterizados por connotaciones rituales y simbólicas vinculadas con el reconocimiento de la potencia del espacio funerario, y su importancia para la disposición definitiva y recurrente de los muertos, evidenciando fuertes lazos comunitarios entre el mundo de los vivos y el de sus muertos. Estas apreciaciones remiten asimismo a la idea de pertenencia cosmológica grupal, territorial y paisajística.

- Adicionalmente, hemos interpretado la segunda fase inhumatoria como potencialmente asignable a la categoría de entierros indirectos y secundarios. Esta propuesta estaría respaldada por un reflejo bioarqueológico que señala la existencia de paquetes-contenedores funerarios, donde los huesos desarticulados eran cuidadosamente acomodados, tratados con pigmentos, e incluidos en envoltorios o continentes en la forma de mantos, cueros, cestas, cordeles o tientos. Este proceso generaba un espacio demarcatorio, limitante, no directo, para cada fardo individual, circunstancia que posibilitaba el acomodamiento subsecuente, adicional y sistemático de los individuos desarticulados. Así dispuestos, en series sucesivas y espacialmente contiguas pero estancas, todos los individuos quedaban incorporados en el interior de un espacio funerario común y colectivo. A pesar de que por su naturaleza orgánica y por ende precedera, tales materiales no se han conservado, ha sido posible observar que los procesos post depósito no alcanzaron una intensidad suficiente como para desdibujar la naturaleza de los hallazgos, de manera tal que no se pudieran visualizar y registrar su



disposición y acomodamiento originales.

- En nuestra opinión, estas observaciones vinculadas con la detección de niveles de variabilidad en el tratamiento de los muertos y su correlato con la mayor o menor complejidad asignable a las dimensiones sociales del comportamiento mortuario, sugieren fuertemente la existencia de gradientes de complejidad social hacia el interior de los modos de organización y la normativa colectiva de grupos con economía de subsistencia basada en la caza y recolección.

### Agradecimientos

Este trabajo ha contado con el apoyo financiero del Proyecto UBACyT F 187, que posibilitó la realización de cuatro fechados AMS y pasajes hasta y desde Santa Rosa y otros gastos de funcionamiento. Los fechados y valores isotópicos  $\delta C^{13}$  y  $\delta N^{15}$  asociados fueron realizados en la NSF-Arizona AMS Facility, The University of Arizona, Physics Dept. (USA), por lo cual agradecemos muy especialmente la colaboración del Dr. Timothy Jull en esta instancia. Agradecemos asimismo los apoyos financieros e instrumentales para la materialización de este trabajo de la Secretaría de Ciencia y Tecnología de la Universidad Nacional de Río Cuarto; el MinCyT Córdoba (ex Agencia Córdoba Ciencia, Sociedad del Estado), el Consejo Nacional de Investigaciones Científicas y Técnicas y la Agencia Nacional de Promoción Científica y Tecnológica. Agradecemos sinceramente la labor realizada por los dos revisores del manuscrito original convocados por la Editora. Las observaciones y sugerencias de todos ellos han contribuido grandemente a mejorar y enriquecer el contenido y la redacción del mismo. Cualquier error u omisión son, obviamente, de exclusiva responsabilidad de los autores.

### Bibliografía

- Aguerre, A.M. y O.J. Mendonça 2008. Informe del estudio preliminar de los restos óseos recuperados en dos sitios enterratorios humanos de la Provincia de La Pampa Área Casa de Piedra y Colonia 25 de Mayo Resultados del Análisis Anatómico Funcional y Físico-Químico. Campañas del 2005, 2006 y 2007. Presentado a la Subsecretaría de Cultura y Educación de La Pampa.
- Barrientos, G. 1997 Nutrición y dieta de las poblaciones aborígenes prehispánicas del sudeste de la Región Pampeana. Tesis Doctoral inédita. Facultad de Ciencias Naturales y Museo, Universidad Nacional de La Plata. ms.
- Barrientos, G. 2001 Una aproximación bioarqueológica al estudio del poblamiento prehispánico tardío del sudeste de la Región Pampeana. *Revista Argentina de Antropología Biológica* 2:307-322.
- Barrientos, G., A. Carlotto y F. Pan 1996. Metodología de análisis de entierros humanos secundarios: el caso del sitio Laguna Los Chilenos 1, Región Pampeana (República Argentina). *Programa y Resúmenes del IV Congreso de la Asociación Latinoamericana de Antropología Biológica; Segunda Jornadas Nacionales de Antropología Biológicas*: 130. Buenos Aires.
- Barrientos, G. y M. Leipus 1999. Recientes investigaciones en el sitio Campo Brochetto (Pdo. de Tres Arroyo, Pcia. Buenos Aires) En Berón, M. y G. Politis (comps.), *Arqueología Pampeana en la Década de los 90*: 35-46. Museo de Historia Natural de San Rafael (Mendoza). XI Congreso Nacional de Arqueología Argentina. INCUAPA. Facultad de Ciencias Sociales, Universidad Nacional del Centro de la Provincia de Buenos Aires. Olavarría.
- Barrientos, G., M. Leipus y F. Oliva 1999. Investigaciones arqueológicas en la Laguna Los Chilenos (Provincia de Buenos Aires). En: Berón, M. y G. Politis (comps.), *Arqueología Pampeana en la Década de los 90*: 115-125. Museo de Historia Natural de San Rafael (Mendoza). XI Congreso Nacional de Arqueología Argentina. INCUAPA. Facultad de Ciencias Sociales, Universidad Nacional del Centro de la Provincia de Buenos Aires. Olavarría.
- Barrientos, G. e I. Pérez 2002. La dinámica del poblamiento humano del Sudeste de la Región Pampeana durante el Holoceno. *Intersecciones en Antropología* 3:41-54.
- Barrientos, G. e I. Pérez 2004. La expansión y dispersión de poblamiento del norte de Patagonia durante el Holoceno tardío: evidencia arqueológica y modelo explicativo. En: *Contra viento y marea. Arqueología de Patagonia*: 179-195. Sociedad Argentina de Antropología. Buenos Aires.
- Barrientos, G. e I. Pérez 2005. Was there a population replacement during the late middle Holocene in the

- Southeastern Pampas of Argentina? Archaeological evidence and its paleoecological basis. *Quaternary International* 132:05.
- Berón, M. 1994. Contact and Exchange in a wide range spatial scale in Pampean Region, Argentina. *Precirculados del Simposio: Trade and Exchange in a Regional Perspective*. World Archaeological Congress 3. Nueva Delhi, India.
- Berón, M. 1998. Mobility circuits among the hunter gathers of Dry Pampa, Argentina. *Proceedings of the XIII World Congress*: 373-378. Forlì, Italia.
- Berón, M., E. Baffi, R. Molinari, C. Arana, L. Luna y A. Cimino 2002. El chenque de Lihué Calel. Una estructura funeraria en las "Sierras de la Vida". En Mazzanti, D., M. Berón y F. Oliva (eds.), *Del Mar a los Salitrales. 10.000 de Historia Pampeana en el Umbral del Tercer Milenio*: 87-106. Laboratorio de Arqueología. Facultad de Humanidades. Universidad Nacional de Mar del Plata. Mar del Plata.
- Berón M. y L. Bossio 2008. Evidencias arqueológicas de violencia y guerra. Una aproximación desde la técnica forense. VII Jornada de Arqueología de la Patagonia. Ushuaia.
- Berón, M. y R. Curtoni 1998. Investigaciones Arqueológicas en la Subregión Pampa Seca, cuenca del río Curacó, Pcia. de La Pampa. *Revista Intersecciones* 2: 5-30.
- Charles, D.K. y J. E. Buikstra 1983 Archaic mortuary sites in the central Mississippi drainage: distribution, structure, and behavioral implications. En: Phillips, J.L. y J.A. Brown (eds) *Archaic Hunter and Gatherers in the American Midwest*: 117-145, Academic Press, New York.
- Figuerero Torres, M.J. y G. Martínez 1991. *Informe acerca de los entierros indígenas hallados en el sitio La Petrona*. Trabajo presentado en los II Encuentros de Arqueología. ICA, Sección Prehistoria, Instituto de Ciencias Antropológicas. Universidad de Buenos Aires. Buenos Aires.
- Dulanto, J. 2002 The Archaeological Study of Ancestor Cult Practices: The Case of Pampa Chica, a Late Initial Period and Early Horizon Site on the Central Coast of Peru, *Archeological Papers of the American Anthropological Association*, Volume 11. Issue 1. January 2002 (Pages 97-117).
- Hodder, I. 1982. Symbolic and structural archaeology. Cambridge.
- Madrid P. y G. Barrientos 2000. La estructura del registro arqueológico del sitio Laguna Tres Reyes 1 (provincia de Buenos Aires): nuevos datos para la interpretación del poblamiento humano del Sudeste de la Región Pampeana a inicios del Holoceno tardío. *Relaciones XXV*: 179-206.
- Martínez, G., P. Bayala, G. Flensburg y R. López 2006. Análisis preliminar de los entierros humanos del sitio Paso Alsina 1 (Pdo. de Patagones, Pcia. de Buenos Aires). *Intersecciones* 7: 97-108.
- Martínez, G. y M.J. Figuerero Torres 2000. Sitio arqueológico La Petrona (partido de Villarino, provincia de Buenos Aires): análisis de las modalidades de entierro en el área sur pampeana. *Relaciones XXV*: 227-247.
- Mendonça, O.J. y A.M. Aguerre 2009. Informe de la Campaña marzo-abril de 2009 al sitio "Medano Petroquímica" (Colonia Chica, Depto. Puelén, Pcia. de La Pampa). Presentado a la Subsecretaría de Cultura y Educación de La Pampa.
- Mendonça, O.J., J. Cocilovo e I. Pereda 1984-1985. Observaciones de interés tafonómico en los restos óseos humanos del sitio "Las Lagunas" (Provincia de Neuquén). *Relaciones XVI*: 235-248.
- Mendonça, O.J., M.A. Ruiz y B.M. Cremona 1991. Nuevas Evidencias del Temprano en Quebrada de Humahuaca. Los hallazgos del sitio Til 20 (Tilcara, Jujuy). *Revista Comechingonia* 8(7):29-48.
- Middleton, W.D. y G. Molina Villegas 1996 Reutilización de las tumbas en Oaxaca, México. *Dimensión Antropológica* 7 Junio-Setiembre. INAH, México.
- Morris, I. 1991 The archaeology of ancestors: The Saxe/Goldstein hypothesis revisited. / *Cambridge Archaeological Journal*/ 1(2): 147-169.
- O'Shea, J. 1984. *Mortuary Variability. An Archaeological Investigation*. Academic Press, Orlando.
- Parker Pearson, M. 1993. The powerful dead: Archaeological relationships between the living and the dead. / *Cambridge Archaeological Journal*/ 3(2): 203-229.
- Parker Pearson, M. 1999. *The Archaeology of Death and Burial*. Texas A&M University Press, Gloucestershire
- Pérez, I. 2002. Variabilidad temporal en la morfología cra-

neofacial en muestras de restos humanos del Sudeste de la Región Pampeana: implicancias para la discusión del poblamiento regional durante el holoceno. En: Mazzanti, D., M. Berón y F. Oliva (eds.), *Del mar a los Salitrales. 10.000 de Historia Pampeana en el Umbral del Tercer Milenio*: 155-170. Laboratorio de Arqueología. Facultad de Humanidades. Universidad Nacional de Mar del Plata. Mar del Plata.

Pérez, I. 2003. El poblamiento del sudeste de la Región Pampeana: un análisis de morfometría geométrica. *Relaciones XXVII*: 163-176.

Pérez, I. 2006. El poblamiento holocénico del sudeste de la región Pampeana. Un estudio de morfometría geométrica craneofacial. Tesis Doctoral inédita. Facultad de Ciencias Naturales y Museo. Universidad Nacional de La Plata. La Plata. Ms.

## Notas

<sup>1</sup> El empleo genérico del término “inclusiones” en el título responde a la ausencia de mayores evidencias para discriminar tipos específicos según bibliografía especializada (*i.e.* O’Shea 1984, entre otros).

<sup>2</sup> Aguerre, A.M., O.J. Mendonça, M.A. Bordach, M.A. Arrieta y L.M. Pera, L.M. 2007. Nuevos Hallazgos Bioarqueológicos en el Departamento Puelén, La Pampa. Trabajo presentado en la Mesa de Comunicaciones de Pampa en el XVI Congreso Nacional de Arqueología Argentina realizado en San Salvador de Jujuy, Argentina. Coordinador Dr. Mariano Bonomo. Resumen no publicado en Actas.

<sup>3</sup> El análisis, discusión e interpretación de los valores químicos obtenidos en huesos y dientes será objeto de tratamiento en una nueva publicación.

<sup>4</sup> Los trabajos realizados en el Médano Petroquímica entre 2006 y 2007 se corresponden en un todo con el contenido y el espíritu de un Convenio Específico de Trabajo celebrado entre cuatro partes intervinientes: la Subsecretaría de Cultura de la Provincia de la Pampa; la Universidad Nacional de Río Cuarto; el

Municipio de Colonia 25 de Mayo; y la entonces Empresa Petroquímica Comodoro Rivadavia, S.A. En dicho Convenio se estipula claramente el marco legal necesario para llevar adelante con éxito las actividades realizadas, las cuales quedan asimismo comprendidas dentro del desarrollo de un proyecto al que se denominó: “*Excavación bioarqueológica en el Médano Petroquímica (Colonia Chica, 25 de Mayo, Departamento Puelén, Provincia de La Pampa)*”. La propuesta se encuadró, a su vez, en un proyecto académico-científico que llevan adelante la Dra. Ana Margarita Aguerre de la UBA y el AM Osvaldo Juan Mendonça de la UNRC (UBACyT F 187, 2004-2008): “*Arqueología del Norte y Oeste de la Provincia de La Pampa. Integración de indicadores temporales, ambientales y culturales*”. Asimismo, esta propuesta y las actividades en ella contempladas se realizaron para dar cumplimiento a la letra y el espíritu de la Ley Nacional Nro. 25.743 y de la Ley Provincial Nro. 2.083.

<sup>5</sup> *Sensu* Middleton y Molina Villegas (1996) y otros. En este sentido, entendemos que es pertinente considerar el empleo del término “*indirecto*” para este tipo de inhumación secundaria. Nuestra propuesta está basada en el hecho de que, conforme a las características inferidas para esta práctica, los huesos desarticulados son efectiva e intencionalmente acomodados en el interior de estructuras que los contienen y/o protegen (cordelería; cestería, cueros, mantos, tientos). Con independencia de que tales estructuras contenedoras se conserven o no, lo cierto es que su presencia está fuerte cuando no claramente sugerida por las condiciones de hallazgo, excavación, observación y registro. Esta circunstancia no conlleva un significado menor, ya que, en nuestra opinión, tiene un correlato directo respecto del universo de variables que hacen factible una evaluación de las dimensiones de una incipiente complejidad social tal como se las visualiza en la expresión del comportamiento mortuorio de sociedades cuya economía de subsistencia está basada en la caza y la recolección.

