

---

**CERÁMICA DEL FORMATIVO DEL VALLE DE LERMA.  
LAS REPRESENTACIONES PLÁSTICAS EN EL SITIO PUESTO DE SUMALAO,  
SALTA (ARGENTINA)**

*Mabel Mamani<sup>a</sup> & María Cecilia Castellanos<sup>b</sup>*

**RESUMEN**

En el presente trabajo se propone dar cuenta de la variabilidad de las manifestaciones plásticas de un conjunto de materiales cerámicos provenientes de excavaciones realizadas en el sitio Puesto de Sumalao (Provincia de Salta, Argentina) en el marco de las tareas desarrolladas por los miembros del proyecto “Espacio social y uso de los recursos en el Valle de Lerma. Abordajes desde la Arqueología y la Historia” del Consejo de Investigaciones de la Universidad Nacional de Salta. Puesto de Sumalao se encuentra en la porción norcentral del Valle de Lerma, en un ambiente actualmente modificado por el accionar antrópico, de fondo de valle, y a unos 300 metros del río Rosario (Departamento Cerrillos). En superficie se encuentra material arqueológico; lítico y cerámico, disperso en unas 20 hectáreas aproximadamente, sobre una lomada baja. Los estudios comparativos permiten asociar la ocupación a la segunda mitad del primer milenio de la era cristiana (entre el 500 y 1000 d.C). En cuanto al material cerámico (N=911), se realizaron tareas de clasificación considerando acabado de superficie, decoración, tipo de cocción y tipo de pasta (nivel macroscópico). Se definieron siete grupos según el tratamiento y acabado de superficie, correspondiendo el 18% de la muestra a fragmentos que presentan pintado, pulido grabado y corrugado. En el presente trabajo se da cuenta de las formas vinculadas a esta sub-muestra, tamaño aproximado de las vasijas. Además, se suma el análisis de vasijas y fragmentos diagnósticos recuperados en el contexto de otras investigaciones y recolecciones no sistemáticas en el Valle de Lerma. Las representaciones plásticas, entendidas como producto social, forman parte de una red de relaciones, selecciones, principios y valoraciones compartidos. Los resultados obtenidos proporcionan una base para discutir algunas vinculaciones sociales con otros espacios próximos y lejanos como el sur del valle de Lerma, Pampa Grande, Valle Calchaquí Medio, Quebrada del Toro y sur-este de Salta, sur de Jujuy y norte de Chile.

**PALABRAS CLAVE:** Formativo; Cerámica; Valle de Lerma; Puesto de Sumalao; Argentina.

**ABSTRACT**

This paper proposes to analyze the variability of the plastic manifestations in ceramic materials recovered from excavations carried out at Puesto de Sumalao archaeological site (Salta Province, Argentina). Preliminary results are part of the project “Social space and use of resources in the Lerma Valley. Approaches from Archeology and History”, Universidad Nacional de Salta. Puesto de Sumalao is located in the north-central portion of the Valle del Lerma, in a currently modified environment, and about 300 meters from the Rosario River. The surface dispersion of lithic and pottery material covers about 20 hectares. Comparative studies allow to associate the occupation to the second half of the first millennium of the Christian era (500-1000 AD). Regarding the ceramic material (N = 911), classification studies were carried out considering surface finishing techniques, decoration and type of

---

<sup>a</sup> ICSOH, UNSa-CONICET. mabelmamani@hotmail.com

<sup>b</sup> IDECU, UBA-CONICET. cecicastellan88@yahoo.com.ar

paste (macroscopic level). Seven groups were defined according to the treatment and surface finish, and 18 percent of the sample corresponds to sherds that were painted, polished and engraved, and corrugated. The morphology associated with this sub-sample was also analyzed considering as well, the reconstruction of size. In addition, the analysis of vessels and diagnostic fragments recovered in the context of other investigations and non-systematic collections in the Valle de Lerma will be included. Plastic representations, considered as a social product, are part of a network of relationships, selections, principles and shared assessments. The preliminary results provide a basis for discussing social networks with proximate and distant social spaces such as the south of Valle de Lerma, Pampa Grande, Valle Calchaquí, Quebrada del Toro, south-east of Salta, south of Jujuy and San Pedro de Atacama, in the north of Chile.

**KEYWORDS:** Formative; Pottery; Lerma valley; Puesto de Sumalao; Argentina.

### **RESUMO**

Este artigo propõe-se analisar a variabilidade das manifestações visuais de um conjunto de materiais cerâmicos de escavações no sítio Puesto de Sumalao (Salta, Argentina) no campo de pesquisas realizadas por membros do projeto “Espaço social e uso de recursos no Valle de Lerma. Colaboração entre arqueologia e história” da Universidad Nacional de Salta. Puesto de Sumalao está localizado na porção centro-norte do Valle de Lerma, em um ambiente extremamente modificado pela ação humana, a 300 metros do rio Rosario (Departamento Cerrillos). Em superfície, o material arqueológico consta de pedra e cerâmica dispersos em uma área de 20 hectares, em uma colina baixa. Estudos comparativos permitem associar a ocupação a segunda metade do primeiro milênio da era cristã (entre 500 e 1000 AD). O material cerâmico é composto por 911 fragmentos e foi classificado de acordo com o acabamento interno e externo, decoração, tipo da queima e tipo da pasta (vista macroscópica). Sete grupos foram definidos de acordo com o tratamento e acabamento de superfície, com cerca de 18% dos fragmentos de amostra ter pintado, polido gravado e corrugada. Formas e tamanhos das vasilhas também foram reconstruídos. Além disso, a análise de cerâmica e fragmentos diagnósticos recuperados no contexto de outras pesquisas ou coleções não sistemáticas no Valle de Lerma adiciona. As representações visuais, entendidos como um produto social, fazem parte de uma rede de relacionamentos, seleções, princípios e avaliações compartilhados. Os resultados fornecem uma base para discutir algumas conexões sociais com outros lugares próximos e distantes como o sul Lerma Valley, Pampa Grande, Valle Calchaquí Medio, Quebrada del Toro e sudeste de Salta, sul de Jujuy e norte do Chile

**PALAVRAS CHAVE:** Formativo; Cerâmica; Vale de Lerma; Puesto de Sumalao; Argentina.

*Manuscrito final recibido el día 23 de enero de 2019. Aceptado para su publicación el 3 de julio de 2019.*

## INTRODUCCIÓN

El sitio Puesto de Sumalao se ubica en el Departamento Cerrillos, a más de 30 km de la Ciudad de Salta, capital de la provincia homónima (norte de Argentina). Se dispone en el fondo del Valle de Lerma<sup>1</sup>, a una altitud promedio de 1200 msnm, sobre una lomada ubicada a unos 300 metros del río Rosario, tributario del Río Juramento (parte superior de la Cuenca del Plata) y a unos 1000 metros al sureste del Santuario de Sumalao<sup>2</sup> (figura 1). Desde el punto de vista fitogeográfico, la zona se caracteriza por la presencia de un monte secundario (figuras 2 y 3). En términos generales, un clima sub-tropical y relativamente árido define al Valle de Lerma.

El sitio arqueológico ha sido definido a partir de una dispersión de material lítico y cerámico en una superficie de unas 20 hectáreas aproximadamente, en la cual no se han detectado estructuras arquitectónicas hasta el momento. Debido a diferentes actividades productivas, el sector señalado y sus alrededores presentan un fuerte impacto antrópico. Por datación relativa, en función de las características analizadas, básicamente del conjunto cerámico, y de la propuesta cronológica

para la porción centro-sur del Valle de Lerma (Escobar, 2008), se plantea la ocupación del sitio en la segunda mitad del primer milenio de la era cristiana.

A partir de los primeros análisis realizados sobre el material cerámico, se presentan en este trabajo resultados obtenidos del análisis de las manifestaciones plásticas que caracterizan a un conjunto de fragmentos del sitio Puesto de Sumalao compuesto por material corrugado, pulido grabado y pintado. Hacemos referencia a la morfología de las vasijas, acabados de superficie y atributos de los diseños observados, así como la ubicación de estos últimos en las piezas o fragmentos. También se analiza un conjunto de vasijas localizadas actualmente en colecciones de índole privada y estatal.

Abordamos este trabajo desde la noción de tecnología, entendiéndola como un proceso que involucra mucho más que la combinación de recursos y transformaciones que hacen a la cadena de producción, ya que se inserta en procesos socioculturales que determinan qué se va a producir, quiénes lo realizarán, la materia prima que se utilizará, dónde circulará dicha producción, etc. (Dobres & Hoffman, 1994; Sillar, 2000, entre otros). Entendemos por cadena operativa al “conjunto de acciones técnicas y operaciones físicas aprendidas socialmente que se dan en la secuencia de transformación, fabricación, uso y reparación de un objeto que está cultural y socialmente estructurado a partir de unos recursos naturales también socialmente concebidos” (García Roselló, 2010, p.114).

Estas acciones tecnológicas también pueden implicar la ejecución de representaciones plásticas, las cuales entendemos en el marco de una red de relaciones, selecciones, principios y valoraciones compartidos socialmente (Bugliani, 2010). A su vez, se ha considerado que dichas representaciones (junto a otros atributos como forma de la pieza, disposición del diseño y la técnica), pueden ser entendidas como elementos asociados al despliegue de mensajes y/o experiencias comunicacionales (Bugliani, 2010). Bajo este marco, nos interesa abordar, de manera preliminar, las diferentes representaciones

---

<sup>1</sup> El valle de Lerma es una amplia cuenca intermontana cuyo eje principal corre de norte a sur. Tiene una superficie de 5.000 km<sup>2</sup>. Se conecta por medio de quebradas y cursos de ríos con sectores de puna y de valles altos y áridos ubicados al oeste de Lerma y con selvas occidentales al este. Está flanqueado hacia el oeste por estribaciones de los Andes Orientales, y hacia el oriente por cordones de las Sierras Subandinas. Los ríos principales, como Arias-Arenales, Rosario, Guachipas conforman el sistema del Pasaje-Juramento. Las precipitaciones promedio rondan los 400 y 900 mm, dependiendo los sectores, según su orientación y elevación. En el calendario anual se diferencian dos momentos: una temporada húmeda y otra seca. Se pueden identificar tres tipos fitogeográficos ubicados de este a oeste y caracterizados como distrito de bosque chaqueño serrano, monte secundario y bosque húmedo deteriorado (Santillán de Andrés et al., 1968).

<sup>2</sup> El Santuario de Sumalao cobija desde épocas coloniales una imagen del Cristo de Vilque (Perú), bajo la advocación del Señor de Sumalao. Entre febrero y abril se realizaba una feria de mulas, vinculada con el circuito comercial del Alto Perú (Chaile, 2011). Actualmente sigue vigente la festividad religiosa en honor al Cristo en fechas próximas a Pentecostés y conjuntamente se realiza una feria de abasto.



plásticas expresadas en el conjunto cerámico analizado. Es preciso señalar que la muestra de trabajo comprende, en su mayoría, fragmentos de piezas; por lo cual, además de la identificación de representaciones en el conjunto analizado, fue fundamental el aporte del registro de piezas de colecciones de referencia. Para ello, se trabajó con vasijas de la colección del Museo de Antropología de Salta, colección Arqueológica de Finca Santa Anita (Coronel Moldes), fragmentos procedentes de La Pedrera y Sumalao de la colección del Museo de La Plata.

Finalmente, este primer acercamiento permite además realizar una vinculación con otros sitios del valle y regiones próximas y distantes, como la Quebrada del Toro, Pampa Grande, Cafayate, Selvas Occidentales centro-meridionales, valles húmedos del sur de Jujuy, norte de Chile, pensando estos espacios como un paisaje macro-regional (*sensu* Ortiz, 2007).



Figura 2. Vista del paisaje del Sitio Puesto de Sumalao.



Figura 3. Vista del Río Rosario, a unos 300 metros del Sitio Puesto de Sumalao.

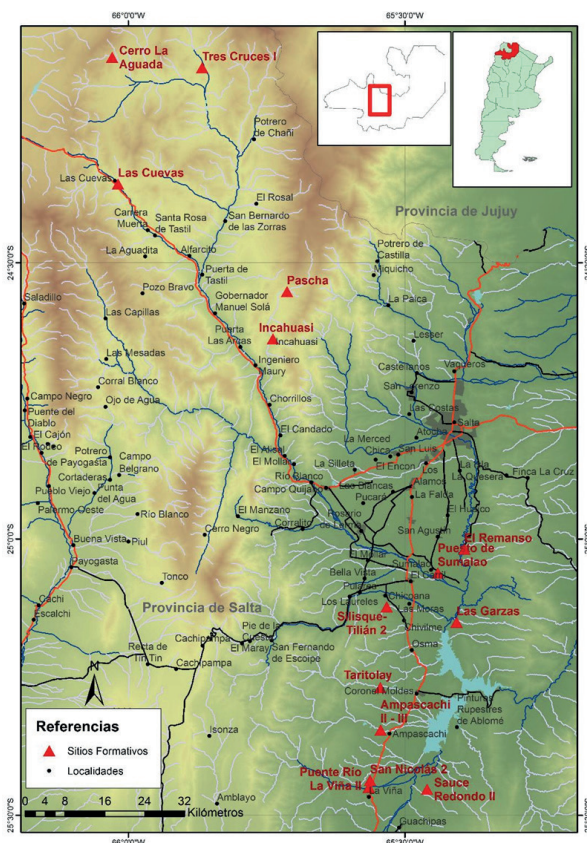


Figura 1. Sitios Formativos del Valle de Lerma y Quebrada del Toro mencionados en el trabajo. Los datos de localización se tomaron de Cremonte et al. (1987), De Feo (2011), De Feo y Bazzano (2016), Escobar (2008). Elaboración de Federico Viveros (2019).

## ANTECEDENTES

Para momentos del Formativo (*sensu* Núñez Regueiro, 1974), los asentamientos registrados en el Valle de Lerma se localizan en sectores de laderas bajas de las serranías ubicadas tanto en el flanco occidental como oriental, así como en el fondo de valle, próximos a recursos hídricos. Desde 1960 se aportó a su conocimiento a partir de los trabajos realizados en sitios como Las Garzas (Cremonte, Flegenheimer & De Santi, 1987), Sumalao (Navamuel, 1978-1979), Ampascachi II y III (Menghin & Laguzzi, 1967), Peñas Azules y Ampascachi (Serrano, 1963), Osma (Maidana, Ashur, Chafatinos, Nadir & Marquez, 1974), Silisque-Tilián, Puente Río La Viña (Escobar, 2008), Cabra Corral 1 [8] (SSALLAV 1 [8]) (Mercuri, 2015). Sobre la base, principalmente, de los tipos cerámicos presentes, su disposición estratigráfica y dataciones absolutas y relativas,

Escobar (2008) propuso dos momentos o fases: Fase Tilián (200 AC-300 DC) y Fase La Viña (460 DC-750 DC)<sup>3</sup>. La primera de ellas se propone en función de los estudios en sitios como Silisque-Tilián 2, Taritolay y Las Garzas. Con respecto a la cerámica, el tipo pulido monocromo sin diseños plásticos, es el mayoritario, con formas restringidas y no restringidas, incluyendo fragmentos de pipas. El tipo Vaquerías registra una frecuencia que no llega al 3%. Para la fase La Viña, se estudiaron los contextos de los sitios Puente Río La Viña I y II, San Nicolás 2, Silisque-Tilián 2, Sauce Redondo II, Ampascachi II y III. Para los sitios Puente Río la Viña II y Sauce Redondo II, la frecuencia de fragmentos pulidos incisos y grabados de color rojo, gris o negro no supera el 2%, la forma predominante corresponde a pucos de perfil simple. Los motivos son de índole geométrico y cubren campos delimitados en la porción media y superior del cuerpo. En el sector del borde se registra una doble (a veces triple o cuádruple) línea ondulada en la mayoría de los casos en la superficie externa; aunque, también, se puede desplegar en la interna. Motivos geométricos están presentes en los fragmentos pintados (no alcanzan al 1%), definidos como La Viña Negro sobre Crema y La Viña Tricolor, de tonos negro y rojo sobre blanco o crema. Otras variedades monocromas como Crema Pulido y Ante Pulido poseen una frecuencia del 15% y se caracterizan por vasijas restringidas, de cuello cilíndrico o troncocónico, y cuerpo de contorno elipsoidal. Se destacan por la presencia de incisiones circulares realizadas sobre unas tiras de arcilla ubicadas en la unión de cuerpo-cuello. Cerámicas con superficies pulidas en color negro, gris y castaño tienen una frecuencia que supera el 18%, otros tipos son La Viña Naranja Marleado y “ordinario” (Escobar, 2008, p.42).

<sup>3</sup> Escobar informa en el Apéndice de su trabajo que las dataciones absolutas de C14 fueron obtenidas en el Laboratorio de Análisis de Tritio y Radiocarbono (LATyR) y señala que realiza la “traducción directa de años radiocarbónicos a años calendáricos” (Escobar, 2008, p.54) y lo mismo aplica para los fechados publicados en Cremonte et al. (1987) y Menghin y Laguzzi (1967), es decir que no realiza la calibración convencional. En este trabajo se mantiene las fases y la delimitación de su rango temporal según Escobar (2008).

Desde fines de la década de 1950, algunos investigadores recorrieron el sector conocido como Sumalao. Según Ledesma y colaboradores (2017), Sirolli –quien formaba parte del Museo de Ciencias Naturales de Salta – recuperó un conjunto de fragmentos cerámicos pintados en la Finca de J. Durán en 1959<sup>4</sup>. Luego, en la década de 1970, Calandra registra un sitio que denomina Sumalao y realiza una recolección de fragmentos cerámicos (N=367), de los tipos alisado, pulido y corrugado, con presencia de asas, bordes y bases<sup>5</sup> (Calandra, Caggiano & Cremonte, 1979). Posteriormente, Navamuel, en el Mapa Arqueológico de Salta, dedica la Ficha N° 6 al sitio Sumalao, que estaría ubicado en las cercanías del Santuario homónimo (1977). Además, recolecta material lítico y cerámico identificando tipos pulidos de color negro, con engobe rojo, incisos y pintados marrón sobre blanco, así como lisos y corrugados (Navamuel, 1978-1979, p.71-73).

#### MUESTRA Y METODOLOGIA

Los trabajos realizados en 2015 en Puesto de Sumalao implicaron prospecciones, un sondeo exploratorio y el rescate de una vasija corrugada. Debido a la ausencia de estructuras arquitectónicas visibles en superficie y a la presencia de gran cantidad de material arqueológico expuesto, se decidió realizar un pozo de sondeo de 1,5 m x 1,50 m, y de 87 cm de profundidad, en la parte más alta de la lomada, definiéndose seis estratos arbitrarios con contenido cultural. Se identificaron fuertes procesos de formación postdeposicional vinculados con actividad de insectos y animales de tamaño pequeño. Los estratos se diferencian en cuanto a la frecuencia, tamaño y orientación de los materiales arqueológicos. El estrato IV es el que concentra mayor cantidad y de mayor tamaño, junto con el despliegue de un sub-estrato de ceniza de poco espesor, localizado en el ángulo NE de la cuadrícula. En cuanto a la diversidad de los materiales cerámicos, la misma se repite en

<sup>4</sup> No figura el nombre completo del dueño de la Finca en los datos disponibles sobre la procedencia de este lote de Sumalao.

<sup>5</sup> Este material se encuentra depositado en el Museo de La Plata (La Plata, Provincia de Buenos Aires).



todos los estratos, y por ello se analiza como un conjunto.

La muestra consta de 911 fragmentos, de tamaño mediano, la mayoría no supera los 5 cm en cualquiera de sus dimensiones. Para la descripción de la morfología y las técnicas de manufactura se siguió la propuesta de Balfet et al. (1992), así como la Primera Convención Nacional de Antropología (1966).

La conformación de grupos fue realizada sobre la base de atributos tecnológicos como acabado de superficies, agregado de materia prima (considerando el agregado de pintura y/o modelados), tipo y disposición de la decoración, haciendo referencia a los campos donde se dispone. Esto permitió diferenciar siete grupos: alisados toscos, alisados finos, peinados, corrugados, pulidos monocromos, pulidos grabados, pintados. Para cada grupo también se caracterizó el tipo de pasta (a nivel submacroscópico, utilizando lupa de mano de 10 aumentos) a partir de indicadores como tipo de fractura y textura, inclusiones presentes, densidad y forma de las mismas. Finalmente, se tomó en cuenta, también, el color de las pastas para señalar las atmósferas de cocción de los grupos definidos.

En este artículo, y partiendo de la propuesta de analizar las representaciones plásticas en el conjunto trabajado, nos centramos en los grupos: corrugado, pulido grabado y pintado. Cabe mencionar que la muestra total asciende a 180 fragmentos.

Como señalamos anteriormente, buscamos también diferenciar los distintos campos donde se localizan las expresiones decorativas, teniendo la precaución de recordar que trabajamos con una muestra muy fragmentaria y en la mayoría, fragmentos de tamaño mediano. De esta manera, en los casos en que fue posible, se sugirió la configuración de campos de representaciones mientras que, en otros, sólo se identificaron motivos aislados. Para el primer caso, fue fundamental el aporte de piezas de colecciones de referencia.

En el caso de las vasijas y fragmentos que presentan la técnica del corrugado se optó por la propuesta de Calandra et al. (1979), quienes definen a esta cerámica como aquella que “presenta los rodets

superpuestos que fueron unidos por presiones rítmicas con las extremidades de los dedos o diagonalmente en la relación a la superficie, formándose por lo tanto crestas irregulares, causadas por el corrimiento y la acumulación de material en el sentido en que la presión fue ejercida. En algunos casos dichas crestas, son alisadas ya sea por el uso de instrumento (espátula) o aplicando leve presión palmar” (Calandra et al. 1979, p. 62).

Con respecto a los fragmentos que presentan pulido en ambas superficies y grabado en la parte externa, se consideró la definición de esta última técnica que indica su realización con un instrumento filoso cuando la pasta se encuentra seca, antes o después de la cocción. Se diferencia de la técnica de incisión que produce trazos de bordes regulares, sobre la pasta aún fresca o en estado de “cuero” (Convención Nacional de Antropología, 1966)<sup>6</sup>.

Para el subconjunto analizado de los grupos corrugado, pulido grabado y pintado, en el caso de algunos tiestos diagnósticos, se reconstruyó morfología de partes del cuerpo y morfología general de la pieza.

Se suman al análisis dos vasijas recuperadas en tareas de rescate en el sitio Puesto de Sumalao, y en otro ubicado a unos 6,5 km en línea recta, en dirección nor-noroeste, en Finca El Remanso. Asimismo, agregamos información producto del registro y relevamiento de piezas de colecciones de museos nacionales y locales, la cual fue usada como base de referencia. Se relevaron fragmentos cerámicos de la colección recolectada por Horacio Calandra en Sumalao y La Pedrera, actualmente localizados en el depósito 25 del Museo de La Plata; una vasija corrugada de la colección Peyret, del Museo de Antropología de Salta, y una pieza de la colección arqueológica de Finca Santa

---

<sup>6</sup> Este grupo presenta en general una capa relativamente espesa de engobe o pintura. Con lupa de mano (10X) se observa en algunos sectores donde se aplicó el grabamiento, una especie de reborde de esta capa, lo que nos lleva a proponer profundizar la indagación sobre las secuencias técnicas y análisis de cambios sutiles que presentan el conjunto pulido grabado en general. Para ello se plantea realizar a futuro consulta con alfareros y la realización de probetas de experimentación.

Anita (Coronel Moldes, Salta). Los trabajos con piezas de colecciones implicaron descripciones macroscópicas partiendo de atributos como forma, medidas, acabado de superficie, decoración y tipología según estilos definidos para el área y zonas cercanas.

## RESULTADOS

La muestra total recuperada en Puesto Sumalao asciende a 911 fragmentos, los cuales fueron diferenciados en siete grupos a partir de atributos de manufactura. A nivel general, observamos el grupo de los alisados toscos, alisados finos, peinados, corrugados, pulidos monocromos, pulidos grabados, y pintados (tabla 1).

El grupo que presenta una frecuencia mayor (59%) está compuesto por cerámica de superficies alisadas, con un acabado grueso o tosco. Los siguientes grupos se encuentran representados en menor cantidad, seguidos de los pulidos monocromos (con un 20%) y los corrugados, en tercer lugar, con un 14%. El resto de los grupos (peinados, pulidos grabados y pintados), presenta menos del 5% del total.

Grupo	Cantidad	Porcentaje
Alisados Toscos	534	59%
Alisados Finos	19	2%
Peinados	9	1%
Corrugados	124	14%
Pulidos monocromos	187	20%
Pulidos Grabados	24	3%
Pintados	14	1%
<b>Total</b>	<b>911</b>	<b>100%</b>

Tabla 1. Grupos de cerámica y cantidad de fragmentos definidos para Puesto Sumalao.

En esta ocasión, y atendiendo a los objetivos del trabajo, nos vamos a centrar en aquellos grupos que permiten el análisis de representaciones plásticas; es decir, corrugados, pulidos grabados y pintados. La caracterización de dichos grupos se detalla a continuación:

### Grupo Corrugados (N=124)

Grupo que fuera registrado en todos los niveles del sondeo. Se trata de fragmentos con superficie externa corrugada e interna alisada con acabado fino y grueso. El corrugado comienza entre los 2 y 3 cm, desde el borde, y cubre toda la pieza (inclusive la base). En algunos casos se observa que la superficie corrugada presenta alisado por encima y, en otros, se encuentra notablemente uniforme. Se destaca un caso donde la superficie interna está pulida de manera irregular. Los fragmentos corresponden a partes de cuerpo de piezas cerradas, de bordes y asa, posiblemente de vasijas de tamaño mediano a grande. Los bordes son evertidos y directos, de labios redondeados y el asa, es tipo cinta, labio adherida, en posición vertical. Las paredes de los fragmentos oscilan entre 6 y 11 mm. Las cocciones fueron realizadas bajo atmósfera oxidante, oxidante irregular, y reductora.

Junto a las tareas de excavación, también se realizó el rescate de una vasija corrugada (fragmentada e incompleta), ubicada a unos 100 metros al este del pozo de sondeo. Se trata de una olla corrugada, que fue reconstruida, de base subcónica, cuerpo subglobular, borde evertido y labio redondeado (figura 4). Presenta dos asas zoomorfas en forma de garra de felino en el borde de la pieza. El corrugado inicia a los 2 cm del borde y ocupa toda la superficie externa de la vasija. La interna, sólo está alisada de manera irregular. La técnica de manufactura es la superposición de rollitos, cuya unión es visible en ambas superficies (además que la pieza se fracturó siguiendo la posición de los mismos). La porción reconstruida tiene una altura de 37 cm y presenta un punto de tangencia a los 24 cm, el espesor de pared es de 10 mm. La pasta es de fractura desgranable, media a gruesa, con abundantes inclusiones de bordes angulosos e irregulares. La pieza fue cocida bajo atmósfera oxidante irregular, presentando manchas de cocción en la superficie externa.

En Finca El Remanso, ubicado en la margen izquierda del Río Arias-Arenales (figura 1), hemos realizado prospecciones y se recolectó material de superficie que consta de fragmentos cerámicos y líticos. También se efectuó el rescate de una

vasija corrugada<sup>7</sup>. Ésta se encontraba fragmentada e incompleta, es de base subcónica y cuerpo subglobular, borde levemente evertido y labio redondeado, y conserva un asa de tipo oreja, con las puntas orientadas hacia abajo, localizada en el borde. La altura de la porción reconstruida es de 38 cm, presenta un punto de tangencia a los 26 cm y 7 a 8 mm de espesor de pared. El corrugado de la superficie externa es notablemente uniforme. La superficie interna está alisada de manera regular. Las uniones entre rollitos son apenas visibles en el exterior. Presenta pasta compacta y media, con inclusiones medianas. En el interior de la vasija de El Remanso se recuperó un artefacto de piedra, con uno de los extremos pulidos y no hay evidencias de restos óseos para ninguno de los dos casos.

Bajo la guarda del Museo de Antropología de Salta registramos la vasija corrugada N° 797 (procedencia Finca La Chacra, Coronel Moldes, Donación Oscar Peyret)<sup>8</sup>. La misma está fragmentada e incompleta, con ausencia del borde. Es de forma sub-globular, de base subcónica, no posee o conserva asas. Tiene una altura total de 48 cm, el punto de tangencia vertical se ubica a los 23 cm, y coincide con el diámetro mayor del cuerpo que es de 41 cm, mientras que en el cuello es de 31 cm, y el espesor de pared es de entre 6 y 7 mm (figura 5).

Por otra parte, la colección arqueológica de Finca Santa Anita (Coronel Moldes) contiene una vasija corrugada que proviene de una isla del dique Cabra Corral (Carlos Lewis, comunicación personal), y es de forma ovaloide, base redondeada y borde evertido, labio redondeado, con dos asas en cinta dispuestas de manera vertical y labio-adheridas. La vasija tiene una altura de 44 cm, el diámetro máximo del cuerpo es de 28 cm, el de boca de 24 cm y el espesor de pared de 8 mm. El corrugado cubre toda la superficie externa salvo el borde, que es alisado. Las líneas de corrugado tienen un espesor de 1,3 cm en sentido vertical (figura 6).

Para el sitio La Pedrera<sup>9</sup>, Calandra y colaboradores

(1979:64) trabajaron con una muestra de 102 fragmentos, de los cuales, 37 corresponden al tipo corrugado; algunos presentan además una o ambas superficies pulidas. Uno de los fragmentos MLP-Ar-(n) La Pedrera 55, corresponde a un borde de una pieza tipo plato (ver Calandra et al., 1979) (figura 7).



Figura 4. Fragmentos de cuerpo y borde de vasija corrugada rescatada en Puesto de Sumalao.



Figura 5. Vasija corrugada de Finca La Chacra (Coronel Moldes), Museo de Antropología de Salta.

<sup>7</sup> A unos 50 cm se observaba la “boca” de otra vasija del tipo corrugada.

<sup>8</sup> Podría corresponder al sitio La Chacra que según Maidana está ubicado a 4 km al oeste de Coronel Moldes (1997, p.17).

<sup>9</sup> Desconocemos la ubicación precisa de este sitio,

aunque debemos señalar que el actual paraje de La Pedrera dista unos 15 km de la Ciudad de Salta hacia el sureste, en la margen izquierda del Río Arias-Arenales. Este material junto con el de Sumalao, formó parte de la muestra analizada y referida en el trabajo de Calandra y colaboradores (1979), actualmente en el Museo de La Plata.





Figura 6. Vasija corrugada de Dique Cabra Corral (Coronel Moldes), Colección Arqueológica de Finca Santa Anita.



Figura 7. Fragmento de plato, superficie externa corrugada MLP-Ar-(n) La Pedrera 55, recolectado por Horacio Calandra en La Pedrera (Salta), Depósito 25, Museo de La Plata.

#### Grupo Pulido Grabados (N= 42)

Hallados en todos los estratos, pero en mayor cantidad en los 4 y 5. Se trata de fragmentos pequeños y medianos de piezas abiertas, de coloración rojiza, naranja, gris, castaño/gris y

negra. Presentan ambas superficies pulidas, siendo el acabado más fino en la externa donde, además, se encuentran representaciones grabadas. Los fragmentos corresponden a la forma escudilla, caracterizada por partes de cuerpos (de perfil simple) y bordes de tipo directos, evertidos y levemente evertidos; con labios planos y redondeados. Los espesores de paredes varían entre los 3 y 7 mm. Los diámetros de boca de 5 escudillas incompletas varían entre 20 y 28 cm (figura 8). Los diseños se localizan debajo del labio, sobre el borde, y en el cuerpo. Se trata de representaciones de doble línea paralela ondulada o quebrada, con figuras geométricas y líneas paralelas oblicuas de relleno, círculos alineados incisos, triángulos rellenos con reticulados y líneas oblicuas, rombos concéntricos, rombos concéntricos con círculos en el interior, rombos horizontales alineados con reticulados en el interior, incisiones verticales paralelas separadas entre sí y diseños en V con líneas de puntos (figura 9). En un borde, se observa sobre la superficie interna una línea roja a modo de franja perimetral de 1,5 cm de espesor. Las cocciones fueron realizadas bajo atmósfera oxidante incompleta y reductora.

En las recolecciones superficiales de La Pedrera que realizó Horacio Calandra en la década de 1970, registró también fragmentos pulidos con grabados en la superficie externa (N=15). Se trata de tuestos de tamaño pequeño, con baño de engobe o pintura de tonalidades grises y rojas. Se observan motivos incompletos que refieren a formas rectangulares con relleno de puntos, líneas paralelas, reticulados oblicuos, triángulos con relleno de líneas paralelas (figura 10).

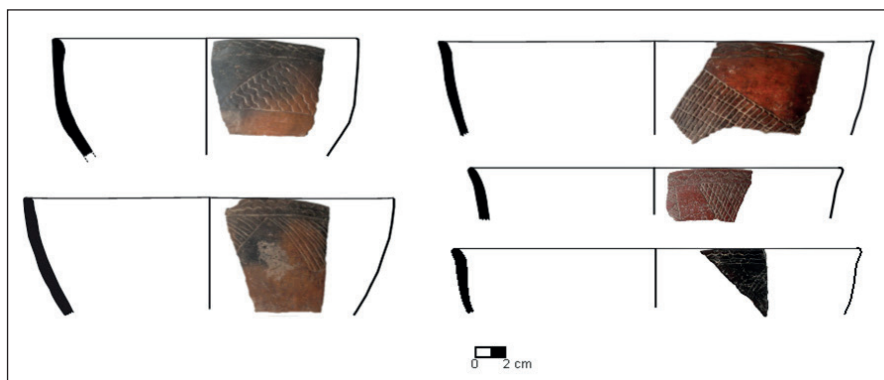


Figura 8. Reconstrucción parcial de formas del conjunto de escudillas del grupo pulido grabado de Puesto de Sumalao.

Formas	Color	Localización	Elementos	Representaciones plásticas
Abiertas	Superficies monocromas negras, grises, rojas, marrones	Borde	Doble línea ondulante y doble línea quebrada en el borde	
		Cuerpo	Triángulos rellenos con reticulados oblicuos	
			Triángulos rellenos con líneas ondulantes	
			Triángulos rellenos con líneas rectas	
			Triángulos con líneas oblicuas en interior y un lado de líneas ondulantes	
			Rombos concéntricos	
			Rombos concéntricos con círculos en el interior	
			Rombos verticales alineados con líneas oblicuas	
			Triángulos con líneas oblicuas en el interior y círculo en el vértice	

Figura 9. Repertorio de representaciones plásticas en escudillas del Sitio Puesto de Sumalao.



Figura 10. Fragmentos recolectados por Horacio Calandra en La Pedrera (Salta), Depósito 25, Museo de La Plata.

#### Grupo Pintado (N= 14)

Se trata un conjunto compuesto por escasos fragmentos de tamaño pequeño y mediano. Las superficies externas presentan alisado, pulido y agregado de pintura; mientras, que las internas, sólo un alisado uniforme, engobe o engobe y pulido. El conjunto contiene partes de cuerpos

y de cuello. Las superficies poseen colores que varían entre naranja sobre crema, castaño oscuro, negro y crema, negro sobre el fondo natural de la pasta, marrón sobre crema e interior naranja pulido, marrón sobre crema y rojo, crema sobre rojo, engobe crema monocromo y negro sobre rojo e interior naranja (figura 11.b y 11.c). Las representaciones comprenden líneas con figura semicircular adosada, líneas en forma de V. Los espesores de las paredes oscilan entre los 4 y 8 mm. Los fragmentos tienen rastros de haber sido cocidos bajo atmósfera oxidante incompleta.

Un subgrupo (N=4) presenta pintura marrón sobre crema y en dos fragmentos se observa además pintura roja. Uno de ellos corresponde a una pieza cerrada, policroma, con un punto angular y conserva un asa lisa, horizontal, adherida (figura 11.a). Se observan líneas, reticulados oblicuos y triángulos unidos por la base.

#### ANÁLISIS DE LOS RESULTADOS

En Puesto de Sumalao, se asocian en contextos estratigráficos, fragmentos cuyas superficies presentan diversidad de acabado y técnicas de diseños plásticos. Cada uno de los grupos analizados se vincula con morfologías particulares, como

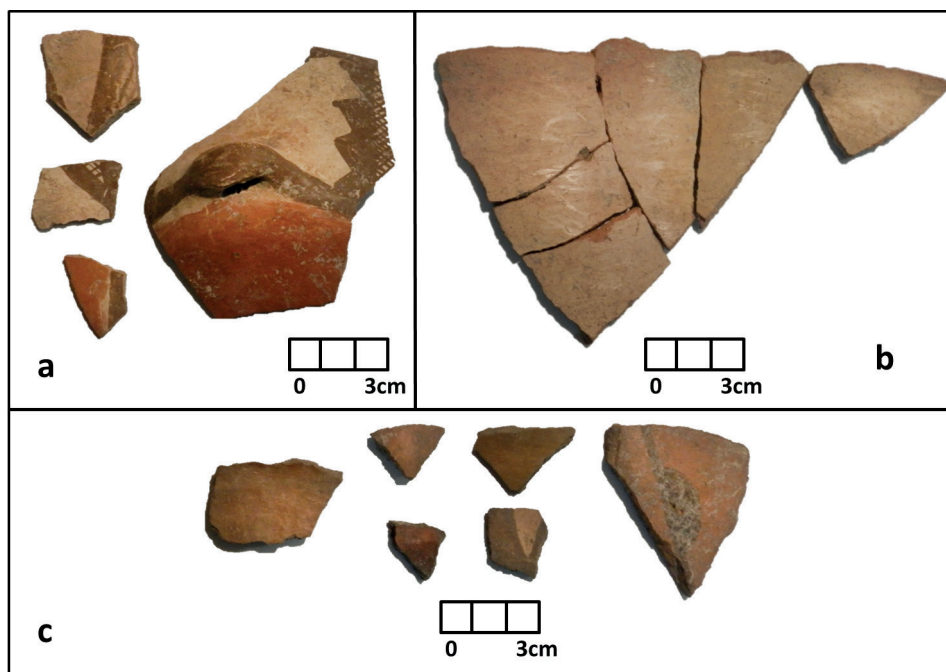


Figura 11. Fragmentos pintados de Puesto de Sumalao, a) marrón sobre crema y rojo, b) crema, c) variedad de tonalidades.

por ejemplo, ollas corrugadas, escudillas pulidas grabadas, y una pieza incompleta restringida pintada en marrón sobre crema y rojo.

Calandra et al. (1979, p. 64-65) identificaron para sitios del Valle de Lerma, como La Pedrera, San Nicolás, Sumalao, Tilián, Bajada del Cerro Áspero, las siguientes formas para vasijas con superficies corrugadas: 1) platos, “con asa vertical en cinta labio adherida”; 2) “botellones” sin asas, con decoración corrugada en la superficie externa del borde; y 3) “ollas subglobulares de base cónica con asas labio adheridas mediante inserción vertical, las cuales frecuentemente contienen restos de párvulos”. Para los platos y ollas subglobulares, la técnica del corrugado se observa en toda la superficie externa salvo el sector superior de borde, que es alisado. Los autores señalan que “La técnica corrugada está representada por motivos digitales que han sido realizados por presión en sentido vertical, sobre ellos posteriormente se ha ejercido un desplazamiento lateral de material, lo que determina una superposición de crestas. También motivos escalonados horizontales que se realizaron ya sea aplicando suavemente el dedo en sentido vertical, lográndose ondas zigzagueantes verticales o con la utilización de un instrumento punzante de tamaño variable. En muchos casos con

posterioridad a la ejecución se realizó un alisado parcial de la superficie” (Calandra et al. 1979:65). Las vasijas y fragmentos corrugados analizados en Puesto de Sumalao y en colecciones, comparten las características señaladas por estos autores. Con respecto a las formas, las ollas de este sitio, de El Remanso y de Finca La Chacra tienen la base subcónica y un punto de tangencia vertical ubicado aproximadamente en la parte media del cuerpo. Mientras que en la olla del Dique Cabra Corral este punto se localiza en la parte inferior. Asimismo, en esta pieza y en la vasija de El Remanso, se observa que luego de realizar el corrugado se alisó la superficie externa.

Fuera del Valle de Lerma, en los contextos del Formativo Superior del sitio Pascha (cronología aproximada entre el 400 a 1000 d. C.), en la Quebrada del Toro, se recuperó una vasija subglobular corrugada, que comparte varios atributos con el grupo de Puesto de Sumalao, aunque se diferencia notoriamente en cuanto a la base (De Feo y Bazzano, 2016: fig. 8a; Fernández Distel, 1978).

Para el caso de los sitios Las Cuevas, Cerro El Dique y Potrero Grande, también localizados en la Quebrada del Toro, la técnica del corrugado unguicular está presente en la parte superior de



ollas subglobulares de base cónica y asas verticales labio-adheridas, o pucos de cuerpo troncocónico y cuello cilíndrico, pero asociados a contextos con fechados del Formativo Temprano (Cigliano, Raffino & Calandra, 1976, lám. XII). Es preciso mencionar que el corrugado unguicular no se registró en la muestra de Puesto de Sumalao.

Con respecto al grupo pulido grabado, Escobar (2008, p. 44) señala las semejanzas entre los fragmentos pulidos incisos y grabados de los sitios que trabajó en Valle de Lerma, con los presentes en Candelaria III (Fases Choromoro y Molleyaco) estudiados por Krapovickas (1968) y Heredia (1974), con los sitios de Las Pirguas (Pampa Grande) excavados por González en la década de 1970 (Baldini, Baffi, Salaberry & Torres, 2003) y con los sitios El Gólgota (Boman, 1991 [1908]), Cerro La Aguada (Raffino, 1972) y Pascha (Fernández Distel, 1978) de la Quebrada del Toro. Según Escobar (2008) la forma y diseños del tipo negro y rojo inciso y grabado también presenta semejanza con otros recuperados en el Valle de Santa María, Cafayate, parte del valle Calchaquí (ver Tarragó, 1976, citado por Escobar, 2008, p.44). También presentaría similitud con piezas negro y rojo grabado de San Pedro de Atacama (norte de Chile) estudiadas por Tarragó (1976). Esta autora señala que su presencia se habría dado durante las Fases IV y V de la secuencia de dicha región, desde el 500 al 800 d.C. (Tarragó, 1968). Posteriormente, Berenguer y colaboradores (1986) realizan una serie de dataciones por termoluminiscencia que les permiten estimar para la Fase IV un rango que cubre desde el 400 al 700 d.C. y para la Fase V del 700 al 1000 d.C. A partir de las descripciones e ilustraciones que aporta Tarragó (1976) sobre las piezas recuperadas en contextos funerarios y depositadas en el Museo Arqueológico de San Pedro de Atacama, particularmente se presentan semejanzas con la cerámica negra grabada y rojo grabada (ambas también denominadas como San Pedro inciso por Munizaga, 1963). Precisamos que la semejanza con los fragmentos pulido grabados de Puesto de Sumalao se da con las escudillas rojo grabadas ilustradas en las figuras 15 y 16 (Tarragó, 1976) y figura 18.4 de su tesis doctoral (Tarragó, 1989); y con las escudillas negro grabadas número

3 y 4 de la figura 17 (Tarragó, 1989), y con aquellas ilustradas en la lámina I, figura 3 y lámina IV, figura 2 en Munizaga (1963). La autora señala que los grupos negro grabado y rojo grabado tienen baja frecuencia en San Pedro de Atacama y considera que su manufactura no es local (Tarragó, 1976).

Revisando los materiales mencionados, así como los aportes de las investigaciones de los últimos años en el Noroeste de Argentina, y considerando especialmente el repertorio de los motivos presentes en la muestra de Puesto de Sumalao, podemos establecer semejanzas estrechas en cuanto al color de la superficie rojo o negra, el acabado pulido grabado y los motivos señalados en la figura 9, con los ejemplares ilustrados por Escobar (2008, fig. 4: c,ch,f,j,ll,n) aunque no con aquellos que define como de superficie gris pulida. Serrano (1963, fig. 14) publica para los sitios Peñas Azules y Ampascachi, fragmentos que corresponden a escudillas pulidas grabadas, y algunas de ellos presentan estrecha semejanza con los ejemplares estudiados. Lo mismo se observa, por ejemplo, para fragmentos mencionados en el trabajo de Navamuel (1978-1978, p.73).

Fuera de los límites geográficos del Valle de Lerma, en la Quebrada de Toro y de Las Cuevas, también hemos detectado semejanzas con fragmentos recuperados en sitios como: El Gólgota (Boman, 1991 [1908], fig. 53 c-d), Cerro La Aguada (Raffino, 1972: lám. IX), Tres Cruces (De Feo, 2007, fig.9; 2014, fig. 2c). En cuanto a los materiales de Pascha (De Feo & Bazzano, 2016: fig. 9a), se registran fragmentos grabados, la mayoría grises, que repiten algunos motivos de Puesto de Sumalao como triángulos rellenos con líneas oblicuas. Los tres últimos sitios tendrían una ocupación que cubre el rango del Formativo Superior (De Feo, 2011; De Feo & Bazzano, 2016). En el sitio Las Pircas, (Departamento El Carmen, centro-sur de la Provincia de Jujuy, a unos 75 km al norte de Puesto de Sumalao, en línea recta)<sup>10</sup>, Peralta et al. (2010) analizaron un conjunto de entierros de adultos en vasijas toscas, y realizaron

<sup>10</sup> Localizado en el pedemonte y caracterizado por la presencia de la formación fitogeográfica de las Yungas y del monte chaqueño (Peralta et al., 2010)

excavaciones, donde parte de los materiales recuperados corresponden al tipo pulido inciso con tonalidades como el negro, gris y rojo. Estos se encontraban asociados a fragmentos alisados, escasos pintados (asignados por los autores al estilo Santa María) y un inciso que definen como Angosto Chico Inciso. Los fragmentos pulidos incisos pertenecen a escudillas de contornos simples y la decoración se despliega en el exterior. Señalamos la semejanza particularmente de los materiales de Puesto de Sumalao, con aquellos ilustrados en la figura 4, ejemplares A, E, G y que corresponden a lo que los autores denominan Candelaria rojo grabado y Candelaria negro inciso (Peralta, Cremonese, Scaro, Ochoa & Lamberti, 2010, p. 8).

En el sitio La Banda de Arriba 1, localizado en Cafayate, en el sector sur de los Valles Calchaquíes (Ledesma & Subelza, 2014) y a unos 125 km en dirección sur-suroeste de Puesto de Sumalao, se definió una ocupación durante el Formativo Superior a partir de excavaciones y recolecciones de superficie. La alfarería de este sitio fue diferenciada en grupos de referencia, entre los cuales hallamos similitudes con el definido como naranja inciso (Ledesma & Subelza, 2014, fig. 3-12), de muy baja frecuencia. Al sur de este sitio, en Tolombón, se ilustra un fragmento de borde de una escudilla, que presenta estrecha similitud con los que estamos tratando y que Tarragó y Scattolin (1999: fig. 2) definen como Molleyaco-Coyo (San Pedro de Atacama). Bajo esta clasificación se ha englobado a fragmentos rojos grabados hallados en San Pedro de Atacama (también denominados Coyo Inciso por Munizaga, 1963), que fueran recuperados en contextos fechados por termoluminiscencia en 80 +/- 140 d.C. y 720 +/- 95 d.C. (Berenguer, Deza, Román & Llagostera, 1986; tomado de Tarragó & Scattolin, 1999, p. 149). Por otro lado, Molleyaco hace referencia a una fase de Candelaria III (400-700 d.C.) propuesta por Heredia, que incluye una diversidad de tipos, entre ellos, uno que define como Candelaria rojo grabado. Lo importante es que a partir de la presencia de este tipo de alfarería Molleyaco-Coyo, se han postulado hipótesis referidas a esferas de interacción y vínculos entre espacios distantes como la puna de Atacama y

valles y quebradas del Noroeste argentino como el Valle Calchaquí, Valle de Lerma, Pampa Grande y Quebrada del Toro (Tarragó, 1989, citado en Tarragó & Scattolin, 1999, p. 149).

En cuanto a los materiales recuperados por Ambrosetti (1906) en Pampa Grande y por González en los contextos funerarios de Las Pirguas (Baldini et al., 2003, fig. 2-3), no se hallaron similitudes, diferenciándose principalmente con los aquí analizados, en los motivos y su configuración, salvo los fragmentos 4 y 5 de la figura 147 de Ambrosetti (1906) y el fragmento de la escudilla rojo grabado de la figura 20 publicado por Tarragó (1976).

A partir del clásico trabajo sobre Candelaria y su periodización propuesta por Heredia (1974) revisamos las morfologías de las vasijas y los motivos incisos y grabados de fragmentos pulidos, mayormente de superficies de color gris, negro y rojo. En cuanto a la morfología, se observan semejanzas con las formas 51 y 58, y diferencias en el tipo de base (Heredia, 1974, fig. 20). Respecto a los motivos decorativos, es en la fase Molleyaco de Candelaria III, en fragmentos negro grabados, donde ciertos diseños como rombos reticulados, rombos concéntricos, se repiten en materiales de Puesto de Sumalao. Mientras que un fragmento de la Fase Rupachico, Candelaria IV (700-1000 d.C.) (Heredia, 1974, fig. 12g), presenta en el borde una doble línea quebrada. En todos los casos se trata de escudillas de tamaño pequeño a mediano, y de perfiles simples.

Finalmente, observamos EN el subgrupo Pintado marrón sobre crema (N=2), QUE algunos de superficie color rojo (N=2), presentan semejanzas parciales, en cuanto a la presencia de reticulados de trazo muy fino y líneas que los limitan de mayor grosor, con el estilo definido por Escobar (2008: fig. 5) como La Viña Negro sobre Crema. No comparten, sin embargo, la misma tonalidad del color oscuro, para los fragmentos de Puesto de Sumalao es marrón y para los analizados por Escobar es negro.

## **CONCLUSIONES**

A partir del análisis del conjunto de materiales corrugados, pulidos grabados y pintados de Puesto

de Sumalao, se ha podido establecer asociaciones con información contextual aportada por sitios del sector centro-meridional del valle de Lerma, y otros ubicados en regiones próximas y distantes. Los motivos grabados y su disposición en las escudillas pulidas o bruñidas de tonalidades mayormente rojo, negro y en menor medida castaño y gris se vincularon con fragmentos y piezas de sitios ubicados al sur de Puesto de Sumalao en el Valle de Lerma, en Pampa Grande (sureste de Valle de Lerma), en sitios de la Quebrada del Toro y de las Cuevas, en La Banda de Arriba 1 (Cafayate), en Tolombón (al sur de Cafayate), en Las Pircas (sur de Jujuy), en sitios de la Candelaria (sureste de Salta), y en contextos funerarios de San Pedro de Atacama (norte de Chile). Esto nos lleva a sugerir una amplia distribución o circulación de este conjunto particular de escudillas. En el Valle de Lerma, en Puesto de Sumalao y en La Pedrera (conjunto recolectado por H. Calandra), se ha registrado la asociación de los corrugados y los pulidos grabados, aunque también la observamos para el sitio Pascha en la Quebrada del Toro.

Entonces, las escudillas pulidas grabadas cubren un rango de circulación, que abarca el área media y meridional del Valle de Lerma, sectores medios de la Quebrada del Toro, sector sur del Valle Calchaquí y las selvas Occidentales centro-meridionales. Aunque debemos recordar también lo mencionado por Tarragó para sitios del área de San Pedro de Atacama sobre la presencia de una cerámica roja grabada y las posibilidades de que esta materialidad sugiera situaciones de articulación entre poblaciones de diferentes ambientes, como Valles Calchaquí y de Lerma, Quebrada del Toro y Pampa Grande, a través de las cabeceras occidentales del Valle Calchaquí (Tarragó & Scattolin, 1999, p.149).

En general, su presencia es minoritaria en el conjunto total de fragmentos. Destacamos que aún más baja es la frecuencia del grupo de vasijas pintadas marrón sobre crema, así como su acotada distribución, por ahora, al Valle de Lerma.

Se ha definido al Valle de Lerma como zona de transición entre la puna, las quebradas y valles altos y las selvas occidentales, destacándose las posibles vías naturales de conexión (Calandra et al., 1979;

Cremonte et al., 1987; Escobar, 2008) y en este sentido, se puede pensar la presencia del tipo pulido grabado como parte de un repertorio de vasijas que se manufacturaron/ utilizaron/ circularon, vinculando estos espacios. Si tomamos en cuenta la baja representatividad de este conjunto respecto a otros (alisados, peinados, pulidos monocromos) podemos sugerir la posibilidad de una producción autóctona de este grupo y una circulación a lo largo de las áreas que mencionamos anteriormente (Valles de Lerma y Calchaquí, Quebrada del Toro, Selvas Occidentales y San Pedro de Atacama); aunque también es posible proponer una producción y uso restringido de estas piezas. Lamentablemente, es necesario contar con mayor información que nos permita hipotetizar sobre la manufactura local –o no – de este grupo.

Por otro lado, si tomamos en cuenta al grupo corrugado, podemos señalar que por ahora la dispersión de este tipo está más limitada al sector central del Valle de Lerma y Quebrada del Toro. Las primeras caracterizaciones petrográficas realizadas sobre una muestra del grupo corrugado del sitio Puesto de Sumalao permiten mencionar que las fracciones no plásticas registradas son similares a la litología próxima al sitio (Mamani, Castellanos & Quiroga, 2017). Esto nos permitiría sugerir, a manera de hipótesis, la posibilidad de una producción local de piezas corrugadas y una circulación restringida al Valle de Lerma y sectores aledaños. Sin embargo, consideramos que aún falta información que aporte a estas ideas que se manejan a manera de hipótesis.

En un trabajo en preparación se está analizando la tecnología cerámica detrás de todo el conjunto de grupos cerámicos definidos para Puesto de Sumalao, lo que nos permitirá establecer semejanzas y diferencias en torno a la constitución de las pastas (por medio de cortes delgados)<sup>11</sup>, y se sumará información sobre la materialidad lítica, así como la evidencia arqueofaunística, de muy baja frecuencia, contribuyendo así a complejizar nuestro conocimiento sobre las poblaciones del Formativo del Valle de Lerma.

---

<sup>11</sup> Una primera versión se presentó en Mar del Plata (Mamani et al., 2017).



## AGRADECIMIENTOS

Una primera versión del trabajo fue presentada en el III Congreso Internacional de Arqueología de la Cuenca del Plata organizado por la Universidad de Vale do Rio dos Sinos. Agradecemos a Natacha Buc, Marcus Beber, Elena Vallvé, coordinadores del Simposio “Manifestaciones artísticas y simbólicas en el registro arqueológico de la Cuenca del Plata” por haber aceptado nuestra propuesta. A Leonardo Giménez y a su familia por permitirnos trabajar en el sitio Puesto de Sumalao, además de facilitarnos alojamiento durante las tareas de campo. A Hugo Oropesa, por acompañarnos. A Mirta Santoni, quien nos puso en contacto con la Familia Giménez y nos brindó su ayuda inestimable en todo sentido. A Patricia Camaño, David Guzmán, Carlos Calzadilla y Leonardo Mercado, Director del Museo, por asistirnos con información de piezas del Museo de Antropología de Salta. A los dueños de Finca El Remanso por acceder a nuestro pedido para realizar los trabajos de campo en su propiedad. A Carlos Lewis quien amablemente nos permitió registrar piezas de la Colección Arqueológica de Finca Santa Anita (Coronel Moldes). A Eleonora Mulvany, Eugenia de Feo, Alejandra Bazzano, Leonardo Mercado, Clara Rivolta por compartir bibliografía. Agradecemos a Mario Raspa, Jessica Meriles, Yanina Mamani, Romina Mamani, Agustina Aguirre, Fabiana González quienes participaron en las tareas de campo. Sol Valdez nos acompañó en el relevamiento de la Colección de Finca Santa Anita. A Luis Andrada por todo. A Horacio Calandra por autorizar la revisión de la colección de La Pedrera y Sumalao, y a Ana Igareta, responsable del Depósito 25, División Arqueología del Museo de la Plata y a su equipo, por asistirnos en la consulta. A Rossana Ledesma por ayudarnos con información de la Colección de la UNSa. A Federico Viveros quien confeccionó la figura 1. Ninguno de ellos es responsable de lo aquí expresado. A dos evaluadores anónimos, que ayudaron a mejorar el artículo. Este trabajo se enmarca en el Proyecto Tipo B del CIUNSa “Espacio social y uso de los recursos en el Valle de Lerma. Abordajes desde la Arqueología y la Historia”.

## BIBLIOGRAFIA

- Ambrosetti, J. (1906). Exploraciones arqueológicas en la Pampa Grande (Provincia de Salta). *Revista de la Universidad de Buenos Aires*, V, 5-199.
- Balfet, H., Fauvet-Berthelot, M. & Monzon, S. (1992). *Normas para la descripción de vasijas cerámicas*. México : Centre D'Études Mexicaines et Centraméricaines.
- Baldini, M., Baffi, E., Salaberry, M. & Torres, M. (2003). Candelaria: una aproximación desde un conjunto de sitios localizados entre los cerros de Las Pirguas y el Alto del Rodeo (Dto. Guachipas, Salta, Argentina). En: G. Ortiz & B. Ventura (Eds.), *La mitad verde del mundo andino. Investigaciones arqueológicas en la vertiente oriental de los Andes y las Tierras Bajas de Bolivia y Argentina* (pp. 131-151). Jujuy: Universidad Nacional de Jujuy.
- Berenguer, J., Deza, A., Román, A. & Llagostera, A. (1986). La secuencia de Myriam Tarragó para San Pedro de Atacama: un test por termoluminiscencia. *Revista Chile de Antropología*, 5, 17-54.
- Boman, E. (1991 [1908]). *Antigüedades de la región andina de la República Argentina y del desierto de Atacama*. Jujuy: Universidad Nacional de Jujuy.
- Bugliani, F. (2010). Códigos estéticos, expresiones plásticas y modos de representación en la cerámica del Formativo en Yutopían, Valle del Cajón, Noroeste Argentino. *Revista del Museo de Antropología*, 3, 21-32.
- Calandra, H., Caggiano, M. A. & Cremonte, M. B. (1979). Dispersión de la técnica corrugada en el ámbito del Noroeste Argentino. *Sapiens*, 3, 61-68.
- Chaile, T. (2011). *Devociones religiosas, procesos de identidad y relaciones de poder en Salta. Desde la colonia hasta principios del siglo XX*. Salta: Fundación CAPACIT-AR del NOA.
- Cigliano, E., Raffino, R. & Calandra, H. (1976). La aldea formativa de Las Cuevas (Provincia de

- Salta). *Relaciones de la Sociedad Argentina de Antropología*, X, 73-130.
- Convención Nacional de Antropología. (1966). *Primera Convención Nacional de Antropología. Cerámica*. Córdoba: Facultad de Filosofía y Humanidades, Universidad Nacional de Córdoba.
- Cremonte, M. B., Flegenheimer, N. & De Santi, L. (1987). El yacimiento Las Garzas, Valle de Lerma, Salta. *Boletín del Colegio de Graduados en Antropología*, 16, 21-28.
- De Feo, M. E. (2007). Revisando antiguas cuestiones: nuevas evidencias acerca de la cronología y organización del espacio en el sitio Tres Cruces (Quebrada del Toro, Salta). *Cuadernos de la Facultad de Humanidades y Ciencias Sociales de la UNJu*, 32, 91-109.
- De Feo, M. E. (2011). *Organización y uso del espacio durante el Periodo Formativo en la Quebrada del Toro (Pcia. de Salta)*. Tesis Doctoral. Facultad de Ciencias Naturales y Museo, Universidad Nacional de La Plata, La Plata, Argentina.
- De Feo, M. E. (2014). Paisajes aldeanos de la Quebrada del Toro, Salta, durante el Período Formativo Tardío (s. V al IX d. C.). *Revista de la Escuela de Historia*, 13 (2), 37-61
- De Feo, M. E. & Bazzano, M. A. (2016). La alfarería del Formativo Superior en quebrada del Toro (Salta): un aporte desde la revisión de los contextos cerámicos del sitio Pascha. *Estudios Sociales del NOA*, 16, 179-194.
- Dobres, M. & Hoffman, C. (1994). Social agency and dynamics of prehistoric technology. *Journal of Archaeological Method and Theory*, 1 (3), 211-258.
- Escobar, J. M. (2008). *Periodo Formativo Inferior del Valle de Salta (Salta-Argentina). Una interpretación*. La Plata: La Terminal Gráfica.
- Fernández Distel, A. M. (1978). Nota preliminar sobre dos sitios arqueológicos de la Quebrada de Incamayo (Departamento Rosario de Lerma, Provincia de Salta). *Sapiens*, 2, 28-35.
- García Roselló, J. (2010). *Análisis traceológico de la cerámica: Modelado y espacio social durante el Postaláyotico (V-I A.C.) en la península de Santa Ponça (Calviá, Mallorca)*. Tesis Doctoral. Universitat de les Illes Balears, Departament de Ciències Històriques i Teoria de les Arts. España.
- Heredia, O. (1974). Investigaciones arqueológicas en el sector meridional de las Selvas Occidentales. *Revista del Instituto de Antropología*, 5, 73-132.
- Krapovickas, P. (1968). Arqueología de Alto de Medina, Provincia de Tucumán, República Argentina. *Rehue*, 1:89-124.
- Ledesma, R. & Subelza, C. (2014). *Arqueología de Cafayate, Salta: un enfoque a través de su cerámica y arte rupestre*. Salta: Editorial de la Universidad Nacional de Salta.
- Ledesma, R., Mamani, M., Mercuri, C., Yazlle, L. & Cardozo, R. (2017). *Colección Antonio Serrano de la Universidad Nacional De Salta. Inventario y Acondicionamiento*. Poster presentado en las Terceras Jornadas Nacionales de Investigación Cerámica, Universidad de Mar del Plata.
- Maidana, O. (1997). *Prehistoria de Salta. Valle de Lerma- Estudio de dos monumentos arqueológicos y consideraciones generales*. Salta: TXT- Autoedición Profesional.
- Maidana, O., Ashur, E., Chafatinos, T., Nadir, A. & Marquez, G. (1974). *Osma. Un yacimiento indicador para el valle de Lerma*. Salta: Ediciones Culturales.
- Mamani, M., Castellanos, C. & Quiroga, F. (2017). *Manufactura cerámica en el Puesto de Sumalao, Valle de Lerma, Salta: Estudio de pastas, formas e iconografía*. Poster presentado en Terceras

- Jornadas Nacionales de Investigación Cerámica, Universidad de Mar del Plata.
- Menghin, O. & Laguzzi, J. C. (1967). Excavaciones en Ampascachi (Prov. De Salta). *Anales de Arqueología y Etnología*, XXII, 13-34.
- Mercuri, C. (2015). Conjuntos líticos asociados a cerámica estilo Vaquerías: primeros datos del sitio SSALLAV 1 [8], Departamento de La Viña, Salta. *Cuadernos del Instituto Nacional de Antropología y Pensamiento Latinoamericano*, 24 (2), 13-29.
- Navamuel, E. (1977). Mapa Arqueológico de Salta. *Revista del Museo Arqueológico de Salta*, 1, 1-95.
- Navamuel, E. (1978-1979). Desarrollo cultural precolombino en el valle de Salta. *Revista del Museo Arqueológico de Salta*, 2, 47-129.
- Munizaga, C. (1963). Tipos cerámicos del sitio Coyo en la Región de San Pedro de Atacama. *Anales de la Universidad del Norte*, 2, 99-131.
- Núñez Regueiro, V. (1974). Conceptos instrumentales y marco teórico en relación al desarrollo cultural del Noroeste Argentino. *Revista del Instituto de Antropología*, 5, 169-190.
- Ortiz, G. (2007). El Paisaje macroregional. Uso del espacio social expandido a través de la circulación de objetos. En: A. Nielsen, C. Rivolta, V. Seldes, M. Vázquez & P. Mercolli (Eds.), *Producción y circulación prehispánicas de bienes en el sur andino* (vol. 2, pp. 305-349). Córdoba: Editorial Brujas.
- Peralta, S., Cremonese, M. B., Scaro, A., Ochoa, D. & Lamberti, N. (2010). Desde las tierras bajas de Jujuy. Una nueva ocupación prehispánica en el valle del Río Perico (dpto. El Carmen). *Estudios Sociales del NOA*, 11, 67-80.
- Raffino, R. (1972). Las sociedades agrícolas del Período Tardío en la Quebrada del Toro y Aledaños (Provincia de Salta). *Revista del Museo de La Plata* (Nueva Serie), VII, 157-210.
- Santillan De Andres, S. E., Barbieri De Santamarina & Ricci, T. (1968). La región del Valle de Lerma (Provincia de Salta). *Serie Monográfica* 17, Universidad Nacional de Tucumán.
- Serrano, A. (1963). *Líneas Fundamentales de la Arqueología Salteña*. Salta: Edición del autor.
- Sillar, B. (2000). Dung by Preference: The choice of fuel as an example of how Andean pottery production is embedded within wider technical, social and economic practices. *Archaeometry*, 42 (1), 43-60.
- Tarragó, M. (1968). Secuencias culturales de la etapa agroalfarera de San Pedro de Atacama (Chile). *Actas y Memorias del XXXVII Congreso Internacional de Americanistas* (vol. II, p. 119-144). Buenos Aires.
- Tarragó, M. (1976). Alfarería típica de San Pedro de Atacama (norte de Chile). *Estudios Atacameños*, 4, 37-67.
- Tarragó, M. (1989). Contribución al conocimiento arqueológico de las poblaciones de los oasis de San Pedro de Atacama en relación con los otros pueblos puneños, en especial, el sector septentrional del Valle Calchaquí. Tesis doctoral. Facultad de Humanidades y Artes, Universidad Nacional de Rosario, Argentina.
- Tarragó, M. & Scattolin, C. (1999). La problemática del Período Formativo en el valle de Santa María. *Actas del XII Congreso Nacional de Arqueología Argentina* (pp. 142-153). La Plata.