



Los fragmentos de gres del sitio Mariano Miró. Análisis de su contenido y procedencia (La Pampa, siglo XX)

Virginia Pineau* y Ariana Andrade**

* Universidad de Buenos Aires. Facultad de Filosofía y Letras. Instituto de Arqueología. virpineau@gmail.com

** Universidad de Buenos Aires. Facultad de Filosofía y Letras. Instituto de Arqueología.

Recibido 30 de agosto de 2018, aceptado para su publicación 15 de octubre de 2018.

Palabras clave:

Gres;
Siglo XX;
La Pampa.

RESUMEN

Se analizan los fragmentos de gres recuperados del sitio Mariano Miró, Departamento de Chapaleufú, Provincia de La Pampa. Se trata de un pueblo que estuvo habitado por un período de diez años aproximadamente en los comienzos del siglo XX. Se revisan los distintos fragmentos presentes y se los adscribe por color exterior y marcas de fabricación a determinadas categorías conocidas de contenedores. A su vez se discute por qué habiendo una gran cantidad de fragmentos de gres en el sitio (N = 676) solo seis ingresaron a las áreas formalmente registradas como basureros.

Keywords:

Stoneware;
20th century;
La Pampa.

SUMMARY

This is an analysis of the stoneware fragments recovered from the archaeological site Mariano Miró (Chapaleufú Department, La Pampa). It is a town that was inhabited for a period of approximately 10 years at the beginning of the 20th century. The different fragments present are reviewed and assigned by external color and manufacturing marks to certain known categories of containers. At the same time, it is discussed why if there were a large number of fragments of stoneware on the site (N= 676), only six entered the areas formally registered as garbage dumps.



Los trabajos publicados en esta revista están bajo la licencia Creative Commons Atribución - No Comercial 2.5 Argentina.

INTRODUCCIÓN

El sitio Mariano Miró (35° 01' 31.1'' latitud sur y 63° 48' 71.1'' longitud oeste) ubicado en el departamento de Chapaleufú, Provincia de La Pampa; se trata de un pueblo de aproximadamente 500 habitantes que estuvo en actividad entre los años 1901 y 1914 a la vera de la estación homónima del Ferrocarril del Oeste y fue abandonado por sus habitantes (Figura 1). Se encontraba en un terreno privado arrendado para el establecimiento del pueblo. Al vencer el contrato de alquiler, los dueños decidieron no renovarlo por lo que se inicia un abandono paulatino del mismo. Actualmente no se encuentran estructuras en superficie y el campo es utilizado para tareas agrícolas (Pineau *et al.* 2014).

Desde 2011 hemos realizado diversas tareas arqueológicas. En primer lugar se delimitó la extensión del sitio a partir de los restos en superficie (39.200 m²). Posteriormente se realizaron trabajos de recolección superficial sistemática de los materiales; vidrio, loza, metales, gres, restos óseos, materiales de construcción. Finalmente, se

excavaron 23 sondeos (A a W) teniendo en cuenta características como la densidad de materiales en superficie y las diferencias de nivel en el terreno. Con la información obtenida se plantearon cuadrículas de excavación en aquellos sondeos en donde el material arqueológico era abundante. (Landa *et al.* 2014; Tapia *et al.* 2017). La realización de estos sondeos nos permitió observar distintas áreas de descarte: trinchera I, sondeo F y la Cuadrícula II. En estos sectores los restos hallados cuentan con materiales diversos: metal, vidrio, loza, gres, huesos, cuero (Figura 2).

El gres es una clase de cerámica de alta resistencia y durabilidad que usualmente estaba restringido a dos actividades básicas durante el transcurso de los siglos XVIII, XIX y XX. En primer lugar se utilizaron como contenedor de bebidas, aguas, cervezas y licores y también para contener tintas y brillantinas. En segundo lugar el gres fue usado para la construcción de cañerías en las ciudades y en la producción de artefactos para baño (Schávelzon 1991, 2001). Entrado ya el siglo XX, el gres fue perdiendo utilidad para la



Figura 1. Ubicación del sitio Mariano Miró en el norte de la Provincia de La Pampa.

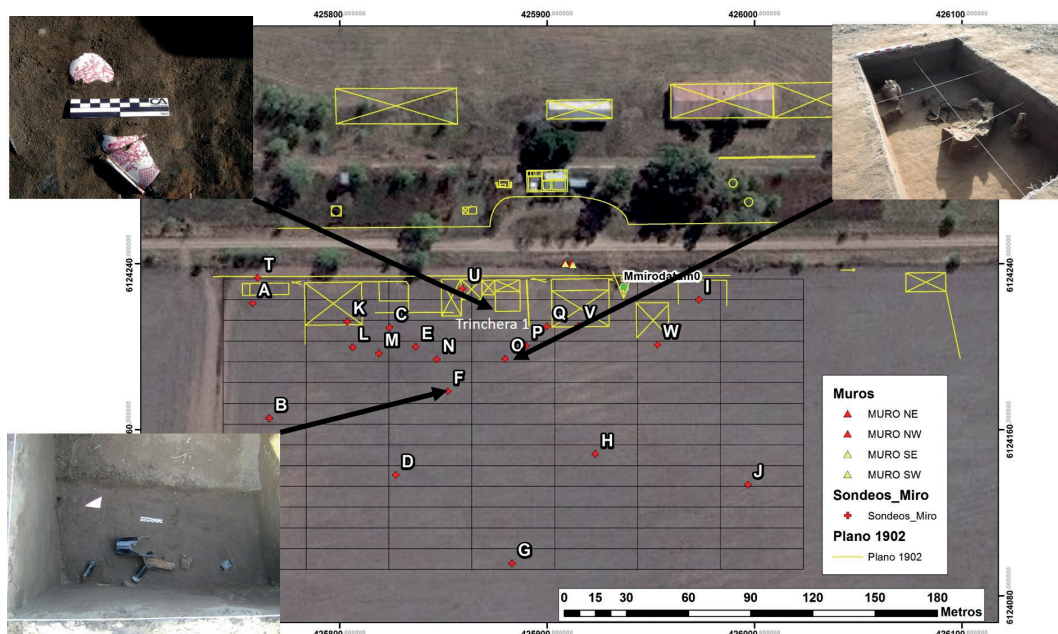


Figura 2. Planta del sitio Mariano Miró. Se observa la ubicación de las áreas de excavación y las áreas determinadas como de descarte de basura.

comercialización de bebidas ya que aparece en el mercado la producción masiva de vidrio, material más frágil pero de menor costo de fabricación.

Los fragmentos de gres recuperados en el sitio Mariano Miró (N=676) provienen de tres conjuntos distintos: a- Materiales recuperados en excavación (N = 26); b- Materiales de recolección superficial sistemática (N = 296) y c- Materiales recuperados en superficie y excavación por la maestra y los alumnos de la escuela rural vecina al sitio (N = 354). No obstante la muestra fue considerada como una unidad, analizada verificando los mismos parámetros en los tres conjuntos que se describirán a continuación.

ANÁLISIS MORFOLÓGICO FUNCIONAL DE LOS MATERIALES DE GRES

Los materiales recuperados en excavación provienen de 23 sondeos, dos cuadrículas y tres trincheras. Allí se recobraron 26 fragmentos de gres, en su mayoría de pequeño y mediano tamaño. Los mismos se encuentran bastante fragmentados, ya que el campo fue utilizado de manera sistemática durante un periodo de 100 años para el uso de tareas agrícolas, generando que los primeros 30 centímetros sufran la constante remoción del sustrato con maquinaria pesada varias veces al año.

El segundo conjunto corresponde a la recolección superficial sistemática realizada por los arqueólogos. El sitio fue rastreado a partir de 14 transectas de 10 m cada una, fraccionadas en siete sectores (A-G). Los materiales se recolectaron en forma sistemática con un operador cada 2,5 m. Este conjunto cuenta con 296 fragmentos de tamaños variados. Durante esta recolección se procedió a levantar todo el material comprendido en las transectas, sin discriminación alguna sobre material o tamaños.

El tercer conjunto recuperado proviene de la recolección superficial y una excavación que realizaron los alumnos de la escuela rural contigua al sitio junto a su maestra. Esta recolección fue realizada en diferentes incursiones al campo, de forma azarosa y sesgada ya que los alumnos recolectaban las piezas más llamativas en

detrimento de los fragmentos pequeños y menos vistosos. Este grupo consta de 354 fragmentos, en su mayoría de gran tamaño. Dicho conjunto de fragmentos contiene las piezas más diagnósticas como los cuellos y las bases, siendo los fragmentos que en general poseen marcas de fabricación.

La primera aproximación a la muestra recuperada fue un análisis morfológico funcional realizado a ojo desnudo en donde se observaron los diferentes atributos de los fragmentos, siguiendo los parámetros propuestos por Bagaloni y Marti (2013). Se relevó el tamaño de los fragmentos, color exterior, forma base y marcas de fabricación y comerciales. Estos datos nos brindan información respecto al posible uso de los recipientes relevados y su procedencia.

Tamaño

La muestra total fue dividida en cuatro tamaños diferentes: pequeño de 0 a 2 cm, mediano, de 2 a 4 cm, grande de 4 a 6 cm y muy grande a los fragmentos de más de 6 cm.

A pesar de ser tres conjuntos diferentes ellos se comportan de manera similar respecto a los tamaños de los fragmentos. En la Figura 3 se observa que la mayor cantidad de fragmentos en los tres grupos mencionados corresponden a restos de tamaño mediano y grande. Aunque como ya hemos mencionado el grupo con los fragmentos más grandes corresponde a la recolección y excavación que realizaron los alumnos de la escuela. Esto se explica por ser una recolección asistemática recuperando aquellos fragmentos más llamativos. Los fragmentos recuperados en la recolección sistemática realizada por nosotros cuenta con fragmentos de variados tamaños. Por último, el grupo recuperado en excavación a pesar de ser el más reducido se compone por fragmentos de variados tamaños (Figura 3).

Color

El gres es un tipo de cerámica vítrea obtenida de la combinación de arcilla plástica, arena cuarzosa y feldespato u otros fundentes (Niemeyer Mendonça y Moraes Coutinho Beltrão 1996). Su coloración puede variar naturalmente entre tonalidades claras como el beige y marrón más oscuros y rojizos.

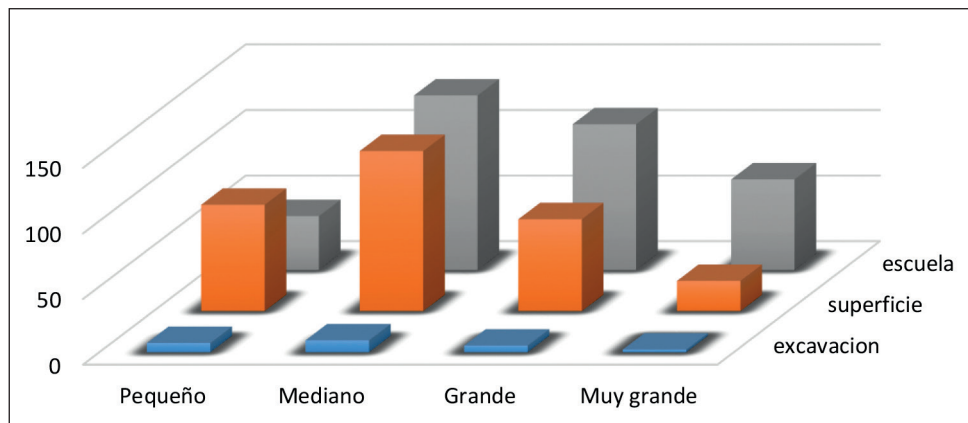


Figura 3. Gráfico de los tamaños de los fragmentos de gres según su procedencia.

Esto se debe principalmente a la composición de la arcilla utilizada. Las arcillas más ferrosas dan como resultado una pasta más rojiza, por el contrario las arcillas menos ferrosas generan pastas más claras. No es solo la arcilla quien determina el color de la pieza sino también las impurezas que pueda contener y por último la temperatura de cocción, a fuego más bajo los colores tienden a ser más claros (Niemeyer Mendonça y Moraes Coutinho Beltrão 1996). El color exterior de las piezas se debe a pinturas a base de óxido de hierro o esmaltes a base de sal (Schávelzon 2001).

En la muestra analizada se establecieron siete colores exteriores (Figura 4) utilizando la tabla de Munsell (Edición 2000). En un gradiente ascendente de claro a oscuro esto son: Beige (2.5 Y 8/2), Marrón claro amarillento (7.5 YR 6/6), Marrón rojizo claro (2.5 YR 5/8), Marrón rojizo oscuro (2.5 YR 4/6), Marrón rojizo muy oscuro (2.5 YR 2.5/2), Marrón oscuro (7.5 YR 3/4) y Marrón muy oscuro (10 YR 2/2).

Estos siete colores corresponden a diferentes tipos de botellas. Los fragmentos de color beige corresponden a botellas que generalmente eran rellenas con cerveza. Los fragmentos de tonalidades marrones claro amarillento y rojizos corresponden a botellas de aproximadamente un litro de capacidad destinadas a dos tipos de bebidas, la ginebra y el agua mineral como las que se importaban desde Holanda. Algunos de los fragmentos marrón muy oscuros que recobramos corresponden también a botellas de ginebra. Existían muchas destilerías holandesas en el siglo XIX y XX y se fabricaban envases en forma genérica para rellenar con esta bebida por diferentes destilerías. Hemos dado cuenta de esto por el sello que portaban (Schávelzon 1991; Schávelzon *et al.* 2010).

Estos siete colores corresponden a diferentes tipos de botellas. Los fragmentos de color beige corresponden a botellas que generalmente eran rellenas con cerveza. Los fragmentos de tonalidades marrones claro amarillento y rojizos corresponden a botellas de aproximadamente un litro de capacidad destinadas a dos tipos de bebidas, la ginebra y el agua mineral como las que se importaban desde Holanda. Algunos de los fragmentos marrón muy oscuros que recobramos corresponden también a botellas de ginebra. Existían muchas destilerías holandesas en el siglo XIX y XX y se fabricaban envases en forma genérica para rellenar con esta bebida por diferentes destilerías. Hemos dado cuenta de esto por el sello que portaban (Schávelzon 1991; Schávelzon *et al.* 2010).



Figura 4. Gradiente de colores a partir de la tabla Munsell: a. Beige (2.5 Y 8/2), b. Marrón claro amarillento (7.5 YR 6/6), c. Marrón rojizo claro (2.5 YR 5/8), d. Marrón rojizo oscuro (2.5 YR 4/6), e. Marrón rojizo muy oscuro (2.5 YR 2.5/2), f. Marrón oscuro (7.5 YR 3/4) y g. Marrón muy oscuro (10 YR 2/2).

Han sido relevados dentro de esta misma muestra algunos fragmentos de color marrón, los cuales fueron identificados como tinteros. Estos envases son más pequeños que las botellas de bebidas, siendo la base de cinco cm, y con picos vertedores, los cuales eran comunes en estos envases destinados a trasvasar tinta (Figura 5).



Figura 5. Detalle de pico de tintero.

Forma base

La muestra relevada consta de 676 fragmentos de los cuales, solo el 17.9% (121 fragmentos), pudieron ser adscriptos a una forma base: pico, base, pared. Este conjunto en su mayoría está compuesto por fragmentos correspondientes a botellas diversas, y contamos con algunos pequeños frascos que pudieron haber contenido tinta o brillantina.

Número mínimo de botellas

A partir de los fragmentos identificados como bases y picos se pudieron contabilizar un número mínimo de recipientes. Para ello se tuvieron en cuenta las características particulares del conjunto recuperado, por lo cual se registraron las formas base respecto a su procedencia (excavación, recolección superficial, recolección escuela) y teniendo en cuenta lo presentado por Schávelzon (1991) y Bagaloni y Martí (2013) (Figura 6).

De esta manera se han podido establecer un número mínimo de recipientes correspondiente a la recolección superficial que cuenta con 16 botellas adscribibles a la categoría de cerveza o agua gaseosa, dos botellas que corresponden a los atributos conocidos como botellas de ginebra o agua mineral y dos tinteros.

Del conjunto recuperado por los alumnos de la

escuela se ha podido establecer bajo los mismos parámetros (bases y pico discriminados por colores) un total de 31 botellas de cerveza o agua gaseosa, seis botellas de ginebra o agua mineral, y dos tinteros.

Por último, la muestra que corresponde a excavación en donde se estableció que al menos hay una botella que corresponde a cerveza o agua gaseosa, y dos botellas de ginebra o agua mineral. En total del conjunto recuperado en el sitio Mariano Miró contabilizamos 48 botellas correspondientes a “porrones de cerveza” o agua gaseosa, 10 botellas de ginebra o agua mineral y cuatro tinteros o frascos de brillantina.

Procedencia por marcas de fabricación

La muestra recuperada cuenta con un total de 22 sellos o marcas de fabricación, todos fueron identificados. De estos, 16 corresponden a “H. Kennedy”; fábrica de botellas asentada en Escocia, en la ciudad de Glasgow, la cual estuvo activa desde 1866 a 1929 (comunicación personal Anne Kerr Presidenta *Scottish Pottery Society* Agosto 2017). La misma solo producía botellas que se importaban vacías hacia diferentes fábricas de cerveza y agua gaseosa en diversas partes del mundo incluida la Argentina. Hay registro de botellas Kennedy en Chile (Unzua *et al.* 2013), Brasil (Abreu e Souza 2013) y Perú (Rivas Panduro 2014). Estas botellas eran “genéricas”, ya que no poseían marcas referentes a las bebidas que contenían sino que cada marca comercial le colocaba luego una etiqueta de papel (Figura 7).

Para el área de estudio, hemos podido ubicar diversas cervecerías que estuvieron activas en la misma época que el poblado de Mariano Miró. Estas embotelladoras utilizaban botellas de gres comúnmente conocidas como “porrones de 500cc” que salían al mercado con una etiqueta de papel pegada. Dada la cercanía del poblado con la red ferroviaria, hemos diagramado posibles lugares de abastecimiento al pueblo (Tabla 1 y Figura 8). Por otra parte, a partir de un precinto de metal recuperado en la Cuadrícula II pudimos determinar la presencia de cerveza marca “Chanchó” que también era envasada en este tipo de botella de gres (Figura 9). Esta cerveza era de origen escoces



Figura 6. Formas bases determinadas: a. picos de botella de cerveza, b. bases de botella de cerveza, c. bases, paredes y hombros de botellas de ginebra.



Figura 7. Detalle de los sellos de la marca H. Kennedy de Glasgow en las botellas de cerveza.

y era distribuida en la Argentina por la Compañía Kay & Co. (Revista Caras y Caretas 1913).

Lugar	Fábrica de cerveza	Año
Buenos Aires	Bieckert	1868-1890
	Fábrica Nacional de Cerveza	1898-1905
Azul	Piazza Hnos.	1892-1953
Rosario	Germania	1900-1914?
Bahía Blanca	San Martin	1902-1912

Tabla 1. Cervecerías en actividad y contemporáneas al poblado de Mariano Miró conectados vía ferrocarril.

Otros cinco sellos fueron reconocidos y corresponden a diferentes embotelladoras de Ginebra. Se ha recuperado un fragmento de botella con pico y hombro que posee un sello oval que dentro contiene la imagen de un león rampante con corona y la leyenda “AMSTERDAMSHE” (que significa proveniente de Ámsterdam). Durante el siglo XIX y principios del XX, la ciudad de Ámsterdam en Holanda fue la principal productora de ginebra a nivel mundial. El sello recuperado corresponde con una botella de ginebra de esa ciudad, pero no es posible determinar a qué destilería ya que estas botellas eran producidas en masa para luego ser llenadas con esta bebida en diferentes fábricas. Los otros sellos parciales



Figura 8. Posibles marcas de cerveza nacional que pudieron consumirse en Mariano Miró.



Figura 9. Detalle de precinto de metal recuperado en la Concentración 1 de la Cuadrícula II. A la derecha publicidad en la revista Caras y Caretas N° 793 del 13 de Diciembre de 1913 en donde se observa la botella de gres y el precinto de metal.

recuperados corresponden a botellas de ginebra de la marca “Bols”, también holandesa. Hemos podido identificar los mismos en base al color exterior de la botella y las inscripciones de la misma (Figura 10) (Schávelzon 1991; Schávelzon *et. al.* 2010). El último de los sellos recobrados corresponde a

un tintero. Un fragmento de gres marrón (7.5 YR 4/3 Color Munsell) con sello parcial y la leyenda “...ovatt&...” la cual corresponde a la fábrica de tinteros *Lovatt&Lovatti*, procedentes de Londres, Inglaterra, donde los mismos se rellenaban con tinta Henry C. Stephens LDT (Figura 11).



Figura 10. a. Fragmento de botella de ginebra holandesa de marca indeterminada, b. Fragmentos de botella de ginebra holandesa Bols.

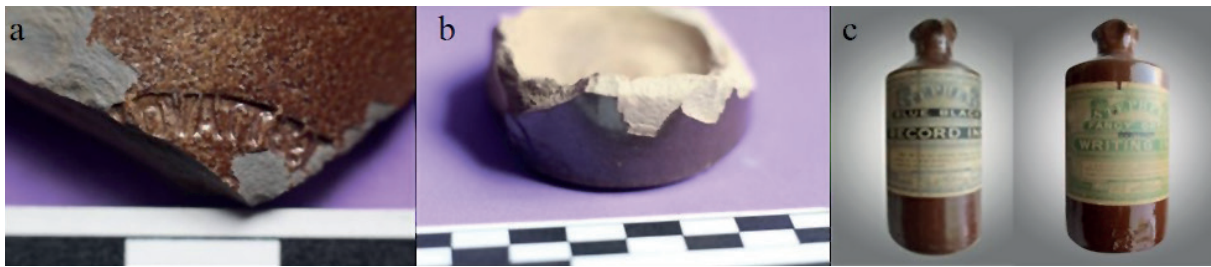


Figura 11. a. detalle de sello marca Lovatt&Lovatti, b. base de tintero, c. botellas de tinta de gres completas no procedentes del sitio arqueológico.

DISCUSIÓN

La muestra recuperada del sitio Mariano Miró posee un total de 676 fragmentos. La alta cantidad de fragmentos no se explica solo por la fragmentación de la muestra dado que la mayoría de los restos recuperados son de tamaño mediano y grande. Sin embargo solo 26 fragmentos corresponden al grupo de excavación (menos del 4%) y de estos fragmentos solo seis provienen de las áreas delimitadas como basureros.

Entendemos que estos números dan cuenta de la conservación de este tipo de recipientes, a diferencia de las botellas de vidrio que han sido recuperadas enteras en las mismas áreas de descarte de basura, siendo eliminadas cuando aún podían ser utilizadas.

Una explicación a esta diferencia sería que, a pesar de ser más económica la producción de envases vítreos, estos carecen de las ventajas que brindan los de gres. El gres es un material altamente resistente, impermeable, opaco, y con capacidad de funcionar como aislante térmico. Además, es un material de menor debilidad que el vidrio, de modo tal que una botella de gres no se quiebra tan fácil como una de vidrio, ante una caída o golpe inesperado.

Otra ventaja respecto al vidrio es su opacidad, el gres no permite que los rayos de luz traspasen al interior del recipiente. Por eso son ideales para contenidos que necesitan no exponerse a la luz solar para mantener su calidad. El vidrio en cambio es translucido, debiendo mantener a la sombra las botellas cuyos contenidos podrían dañarse al ser expuestos a la luz directa.

Finalmente, el gres también es buen aislante térmico. Puede mantener por más tiempo la temperatura de aquello contenido en la botella, y tarda más en llegar al equilibrio térmico.

Dadas estas ventajas, es probable que los recipientes de gres fueran conservados luego de ser “vaciados” de su contenido original.

Al respecto, el Archivo Provincial de La Pampa, en la ciudad de Santa Rosa, cuenta con los libros auxiliares de cuenta corriente de la “Casa Torroba”, un almacén de ramos generales que estuvo en actividad desde 1900 hasta 1970 aproximadamente en esa misma ciudad. En estos libros se registraban las compras realizadas día a día por los pobladores de Santa Rosa, y allí hemos podido ver que era común la compra y venta de este tipo de recipientes vacíos (Casa Torroba 1900).

La colección de fragmentos de gres recuperados en el sitio Mariano Miro, en su mayoría, corresponde a bebidas alcohólicas. Sin embargo, a partir de estos fragmentos hemos podido hacer una tipología en base a los colores externos de los envases y determinar que cada color puede ser asociado con un tipo de contenido distinto. Es así que los fragmentos más claros (beige) corresponden a botellas de cerveza, los fragmentos marrón claro amarillento y rojizo a botellas que contenían ginebra, y los fragmentos más oscuros se asocian a tinteros.

Por otra parte todos estos recipientes eran producidos en Europa e importados al mercado americano. A principios del siglo XX en la Argentina no se producía aún ningún tipo de cerámica en forma industrial. No obstante el contenido de los recipientes de gres mencionado podría haber sido de origen local, como es el caso de la creciente producción de cerveza.

Los mismos tipos de contenedores que se han recuperado en Mariano Miró han sido hallados en distintos lugares y contextos para sitios arqueológicos de la segunda mitad del siglo XIX

y principios del siglo XX. Las botellas de cerveza beige fueron descriptas para sitios en contexto rural (Gómez Romero 2016), de frontera (Dosztal 2017) y urbano (Camino 2012, 2013; Chiavazza *et al.* 2003; Schávelzon 1991; Volpe 1994). Las botellas de ginebra de diversas marcas también fueron encontradas en sitios militares (Bagaloni 2015) así como también en sitios rurales (Bagaloni 2014; Bagaloni y Martí 2012; Brittez 2000; Giovanetti y Lema 2007; Gómez Romero 2016; Schávelzon *et al.* 2010) y urbanos (Camino 2012, 2013; Schávelzon 1991).

La amplia variabilidad de tipos de botellas de gres y de tinteros que se han podido determinar en el sitio Mariano Miró da cuenta de que el mismo estaba muy bien abastecido a pesar de encontrarse en un contexto rural de reciente desarrollo. La fuente principal de abastecimiento era el ferrocarril que lo conectaba con Buenos Aires en forma directa. Al respecto, el patrón de consumo determinado a partir de los fragmentos de gres es más similar al de un contexto urbano como el de las ciudades de Buenos Aires y Mendoza debido a su amplia variabilidad en tipos de contenidos. Además, los fragmentos de loza recuperados en el sitio presentan una amplia variabilidad en decoración y tipos de recipientes y se corresponden con las mismas marcas comerciales y sellos que se han recuperado en estas ciudades. Todos ellos son provenientes de países europeos quienes eran los productores de los mismos para principios de siglo XX. Este mismo patrón de consumo más similar a uno urbano que rural también está siendo observado en los materiales de vidrio y en los análisis de los restos faunísticos que están aún en proceso.

AGRADECIMIENTOS

A Jorge Alsina por abrirnos siempre la puerta a su campo y a Héctor Morales por esperarnos siempre con algún asado. A Alicia Macagno, quien fuera la maestra de la escuela de Miró, que dio el puntapié inicial para que Mariano Miró salga a la luz. Al Intendente de Hilario Lagos, Norberto Rodríguez, por su acompañamiento. A la Secretaría de Cultura de La Pampa y al Archivo Histórico de

Santa Rosa por su constante apoyo en nuestras investigaciones.

A todos los que vinieron a excavar a Miró, o a cebar un mate o nos alcanzaron algunas medialunas. Sin ese apoyo no hubiéramos podido concretar el trabajo.

Esta investigación fue financiada con el proyecto UBACyT 01/Q496 “Abordaje arqueológico de las ocupaciones humanas en el norte y suroeste de La Pampa. Estrategias culturales en un paisaje de tierras áridas” a cargo de la Dra. Alicia Tapia.

BIBLIOGRAFÍA

ABREU E SOUZA, R.

2013. Grés, vinho e imigração: arqueologia de uma produção vitivinícola, Sao Pablo, 1920-1950. *Ciencias Humanas*, 8 (1): 39-58. Belen.

BAGALONI, V.

2014. Arqueología en espacios fronterizos del sudeste bonaerense (siglo XIX): resultados de las primeras prospecciones. *Intersecciones en Antropología* 15 (1): 5-22.

2015. Investigaciones arqueológicas en el Fortín Pescado, Partido de Benito Juárez, Provincia de Buenos Aires. *Revista del Museo de Antropología* 8 (2): 63-76.

BAGALONI, V. y V. MARTÍ

2013. Ajustes metodológicos para el análisis macroscópico del gres cerámico. Estudios de conjuntos arqueológicos del sudeste bonaerense (siglo XIX). *Arqueología* 19 (2): 219-243.

BRITTEZ, F. R.

2000. La comida y las cosas: una visión arqueológica de la campaña bonaerense de la segunda mitad del siglo XIX. En *Vivir en la Frontera: la Casa, la Dieta, la Pulpería, la Escuela (1770-1870)*, editado por C. Mayo, pp. 169-199. Editorial Biblos, Buenos Aires.

CAMINO, U.

2012. *Arqueología del Período Colonial y Organización Nacional en el Origen de San José de Flores*. Centro Cultural de la Cooperación

- bajo una licencia Creative Commons Atribución - Share Alike 2.5., Buenos Aires.
2013. San José de flores de pueblo de campaña a barrio de una megaciudad. *Cuadernos del Instituto Nacional de Antropología y Pensamiento Latinoamericano – Series Especiales* 1 (3): 39-50.
- CARAS Y CARETAS. REVISTA
1913, 1 de noviembre N° 787.
- CASA TORROBA
1900. Libro Auxiliar cuenta corriente I, Serie 5. E2-B1. Diciembre 1900. Archivo Histórico Provincial, Santa Rosa, La Pampa.
- CHIAVAZZA, H., L. PUEBLA y V. ZORRILLA
2003. Estudios de los materiales cerámicos históricos procedentes de área fundacional de la ciudad de Mendoza. *Noticias de Antropología y Arqueología*. Volumen dedicado a Arqueología Histórica. 1-56.
- DOSZTAL, I.
2017. *Alexandra Colony: Arqueología Histórica en su Sede Administrativa. Colonización Británica en Santa Fe, Argentina*. Publicia, Saarbrücken.
- GIOVANETTI, M. y V. LEMA
2007. Circulación de bienes y patrones de descarte en la estancia Iraola. *Comechingonia Virtual*. *Revista electrónica de arqueología* 2: 84-105.
- GÓMEZ ROMERO, F.
2016. Investigaciones arqueológicas en el sitio “estancia El Rosario” del juez Míguens, el primer editor del “Martín Fierro” (Ayacucho, Buenos Aires). *Cuadernos de Antropología* 15: 59-70.
- LANDA, C., V. PINEAU, E. MONTANARI y J. DOVAL
2014. Taphonomy of a village: Mariano Miró Chapaleufú department -La Pampa-Argentina). Early XXth century. En *Intersecciones en Antropología*, Volumen especial editado por K. Borrazzo y C. Weitzel. 1: 71-84.
- NIEMEYER MENDONÇA, H., y M. da C. MORAES COUTINHO BELTRÃO
1996. Considerações sobre o grès no sítio histórico-arqueológico Jardim das Princesas, Museu Nacional do Rio de Janeiro. *Revista do Museu de Arqueologia e Etnologia*, 6: 141-154.
- MUNSELL SOIL COLOR CHARTS
2000. Edición revisada. Michigan.
- PINEAU, V., C. LANDA, E. MONTANARI y J. DOVAL
2014. Mariano Miró: memorias y experiencias de un poblamiento fallido (norte de La Pampa, inicios del siglo XX). *Revista Teoría y Práctica de la Arqueología Histórica Latinoamericana* III (3): 181-193.
- RIVAS PANDURO, S.
2014. Evidencias arqueológicas de la época del caucho en Iquitos. *Iquitos Telefónica del Perú S.A.A* .63-67. <http://www.telefonica.com.pe/acerca-de-telefonica/libros/iquitos.pdf>
- SCHÁVELZON, D.
1991. *Arqueología Histórica de Buenos Aires (I), la Cultura Material Porteña de los Siglos XVIII y XIX*. Editorial Corregidor, Buenos Aires.
2001. *Catálogo de Cerámicas Históricas de Buenos Aires (siglos XVI-XX). Con Notas Sobre la Región del Río de la Plata*. Formato CD-ROM.
- SCHÁVELZON, D., P. FRAZZI, M. CARMINATI y U. CAMINO
2010. Borrachos en la Patagonia: clasificando envases de gres y sus problemas. En *Arqueología Histórica en América Latina. Perspectivas desde Argentina y Cuba*, editado por M. Ramos y O. Hernández de Lara, pp. 87-98. Programa de Arqueología Histórica y Estudios Pluridisciplinarios. Universidad Nacional de Lujan.
- VOLPE, S.
1994. Tipología de recipientes de gres cerámicos y precintos de cerveza. Excavaciones arqueológicas

de Rosario. *Arqueología Urbana*, 19: s/n. <http://www.iaa.fadu.uba.ar/cau/?p=2489>

TAPIA, A., J. DOVAL, E. MONTANARI, V. PINEAU, F. CARETTI y C. LANDA

2017. In search of a lost village. Prospecting techniques at the site Mariano Miró (La Pampa, Argentina, early twentieth century). *Quaternary International*, 128-134.

UNZUA, M. H., V. REYES ALVAREZ, V. POPOVIC SILVA e I. ALAMOS CARDEMIL

2013. *Cerámicas y Vidrios*. Colección Museo Nacional de Rancagua. Fondo Nacional de Desarrollo Cultural y las Artes. Santiago de Chile.